

Printed Documentation

Format Manager

Table Of Contents

Tour Rapide I : Création d'une Sortie en Style de Rapport	3
TR1 - Leçon 1 : Création de l'En-tête (Header) et du Pied de Page (Footer).....	4
TR1 - Leçon 2 : Création des titres du bloc (Data Block)	8
TR1 - Leçon 3 : Création de la sortie de la chaîne de type Export Formatstring	10
Affichages	19
Commandes de Fenêtres.....	24
Rubrique de l'Affichage du menu principal	25
Qu'est-ce qu'un Fichier de Format ?	27
Créer un nouveau Fichier de Format	28
Ouvrir un Fichier de Format	29
Fermer un Fichier de Format	30
Enregistrer un Fichier de Format	31
Aperçu avant Exportation.....	32
Afficher les Propriétés d'un Fichier de Format	33
Affichages	34
Modèles de Format	39
Classes d'Instrument.....	40
Export Formatstrings.....	41
Data Export data block: Header	41
Data Export data block: Export Formatstrings	42
Logfiles data block (System 1200)	43
Variables d'Exportation & Paramètres	45
Insertion de variable(s) d'exportation.....	45
Modifier une variable d'exportation.....	47
Suppression de variable(s) d'exportation	48
Affectation d'application(s)	49
Options de Formatage & Paramètres.....	50
Options de Formatage des Variables d'Exportation.....	50
Options de Formatage des Variables d'Exportation : Général	51
Options de Formatage des Variables d'Exportation : Drapeaux	54
Options des Paramètres	56
Notion de Groupe des Chaînes.....	59
Charger une chaîne de type Exportstring depuis le Groupe des Chaînes	60
Enregistrer une chaîne définie de type Exportstring dans le Groupe des Chaînes	61
Supprimer une chaîne définie de type Exportstring dans le Groupe des Chaînes	62
Afficher les Propriétés de Chaînes de Type Exportstring dans le Groupe des Chaînes	63

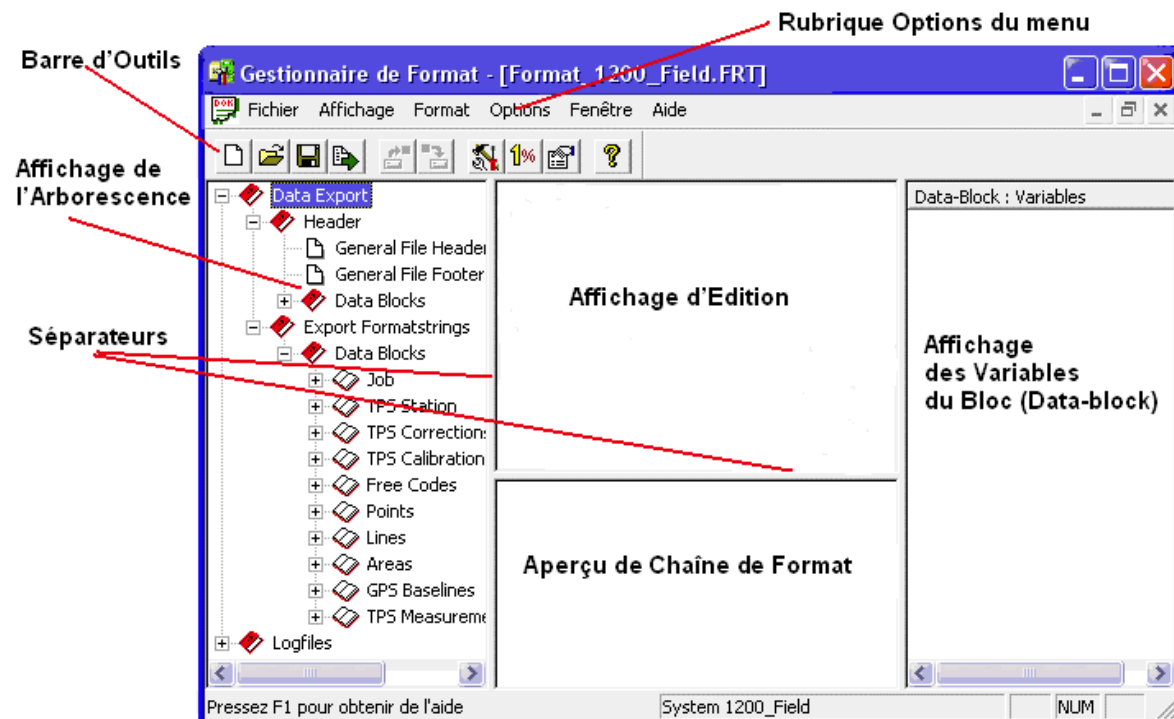
Le Gestionnaire de Format : de quoi s'agit-il ?

Le Gestionnaire de Format est le logiciel utilisé pour la création des **fichiers de format**. Il est automatiquement installé sur votre PC lors de l'installation de LGO. Vous n'avez besoin d'aucune clé de protection logicielle (dongle) pour utiliser le Gestionnaire de Format.

L'écran du Gestionnaire de Format est divisé en **quatre parties** : l'**Affichage de l'Arborescence**, l'**Affichage d'Édition**, l'**Aperçu de Chaîne de Format** et enfin l'affichage des **Variables du Bloc (Data-block)**.

Les dimensions de chacune de ces parties peuvent être adaptées en cliquant sur les **Séparateurs** puis en les déplaçant.

Les **Rubriques de menu** et la **Barre d'outils** servent à naviguer au sein du logiciel.



Didacticiel

Tour Rapide I : Création d'une Sortie en Style de Rapport

Ce Tour Rapide constitue une initiation pas à pas vous indiquant comment créer un fichier de format pour la sortie de données en "style de rapport".

La sortie suivante est requise :

Header	Nom de l'entreprise =====				Rapport de lever RTK =====		Adresse de l'entreprise =====	
Block Titles	ID	Est	Nord	Altitude	Code	CQ3D		
Export Formatstrings	Point 147	549103.864	5247522.909	414.590	GP	0.01		
	Point 148	549109.064	5247519.408	414.662	FH	0.01		
	Point 149	549076.362	5247559.652	414.430	NUL	0.01		
Footer	Fin des données							

Ce fichier de format comporte les parties suivantes :

- des informations d'en-tête (**Header**) n'apparaissant qu'une seule fois en tête du rapport
- des titres de blocs (**Data Block**) apparaissant une fois au-dessus des données effectives du lever
- des chaînes de type **Export Formatstrings** (les données du lever) organisées en colonnes séparées par des tabulateurs
- des informations de pied de page (**Footer**) n'apparaissant qu'une seule fois en fin de rapport.

Remarque :

- Un fichier de format n'a pas toujours à inclure un en-tête, des titres de blocs ou un pied de page.

Notez également les caractéristiques suivantes de ce fichier de format :



- Toutes les chaînes de type **Export Formatstrings** sont alignées à gauche.
- Les valeurs des **Coordonnées** sont sorties avec 3 décimales mais les valeurs de **CQ** sont sorties avec 2 décimales.
- Deux lignes vierges séparent l'en-tête (**Header**) des titres des blocs (**Data Blocks**) et deux autres lignes vierges séparent les chaînes de type **Export Formatstrings** du pied de page (**Footer**).
- Le point **TP306** n'a pas été codé lors de son lever. Dans la sortie figurant ci-dessus, une "valeur par défaut" nulle (**NUL**) lui est attribuée.

Continuez par la [Leçon 1 : Création de l'En-tête \(Header\) et du Pied de Page \(Footer\)](#).

TR1 - Leçon 1 : Création de l'En-tête (Header) et du Pied de Page (Footer)

La Leçon 1 va vous apprendre comment créer l'en-tête et le pied de page du fichier de format.

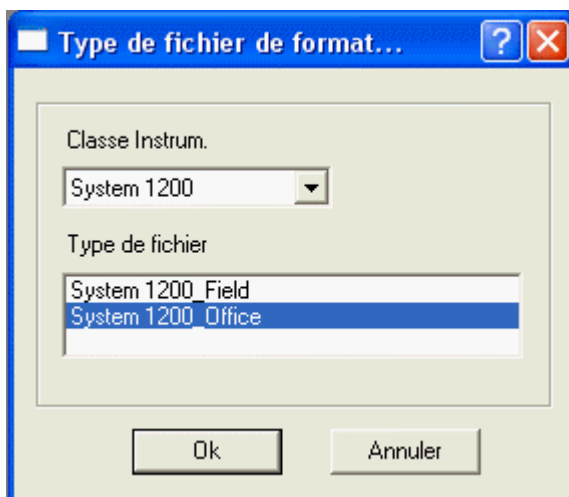
Lancement du Gestionnaire de Format :

1. Démarrez LGO et sélectionnez le **Gestionnaire de Format** dans la rubrique des **Outils** du menu principal
ou pressez  (Gestionnaire de Format) dans la Barre de Liste des **Outils**.
2. Dans la rubrique de **Fichier** du menu principal, sélectionnez **Nouveau** ou cliquez sur le bouton  de la barre d'outils.

Le dialogue du **Type de fichier de format...** vous apparaît alors. Dans ce dialogue :

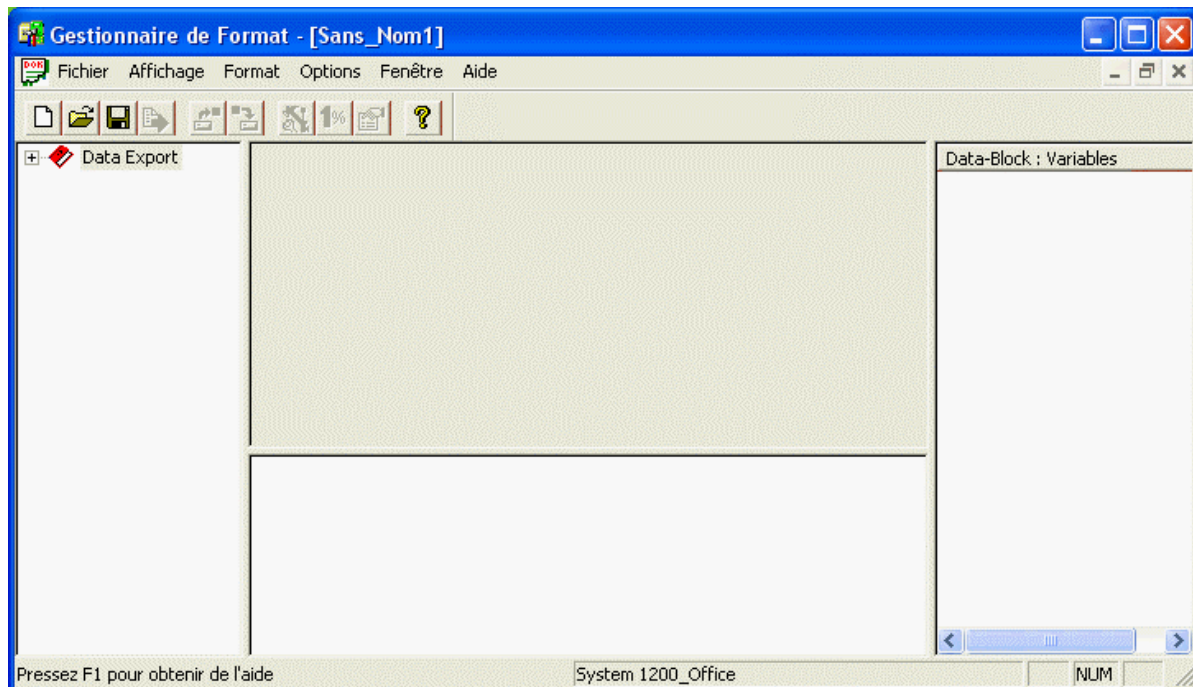
3. Sélectionnez le System 1200 comme **Classe d'instrument**. Le **type de fichier de format** *System 1200_Office* accepte toutes les variables tandis que *System 1200_Field* n'accepte que les variables de l'instrument.

Exemple :



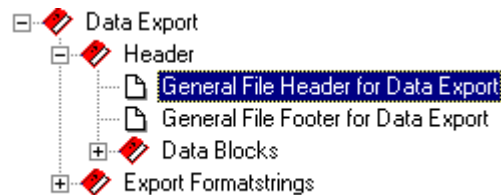
4. Sélectionnez *System 1200_Office* et cliquez sur **OK** pour créer un nouveau fichier de format pour le System 1200.

La fenêtre principale du **Gestionnaire de Format** est alors présentée :



5. Dans l'**Affichage de l'Arborescence**, ouvrez le dossier **Data Export** puis le sous-dossier **Header**.
6. Sélectionnez la page **General File Header for Data Export**.

Exemple :



7. Cliquez au sein de l'**Affichage d'Édition** et saisissez le texte pour la première ligne de l'en-tête :

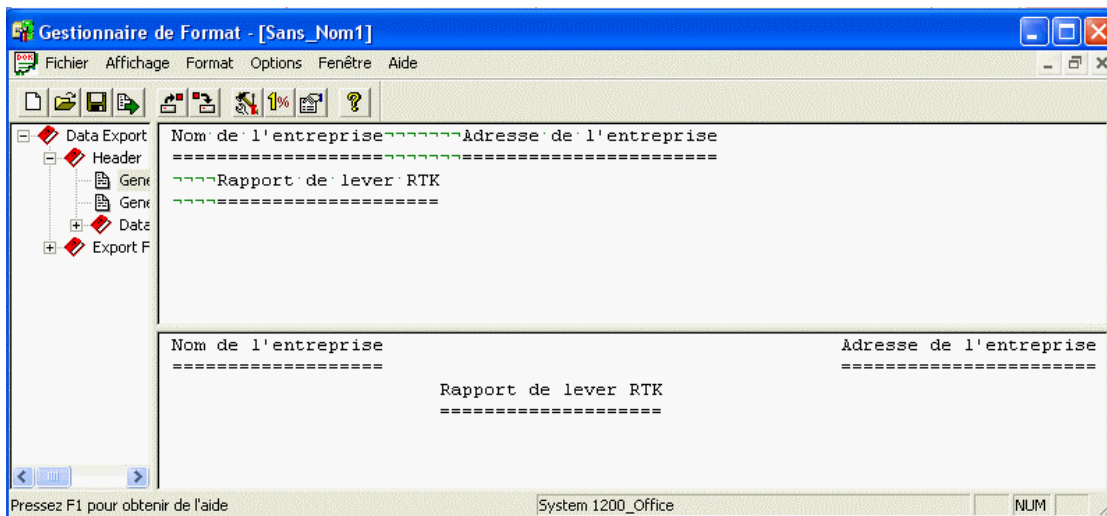
Entrez "**Nom de l'entreprise**" puis pressez successivement la touche **Tab** de votre clavier à 7 reprises. Entrez ensuite "**Adresse de l'entreprise**" puis pressez **Entrée**.

Soulignez les textes "**Nom de l'entreprise**" et "**Adresse de l'entreprise**" en utilisant le caractère "=" pour cela. Pressez **Entrée** après la saisie du dernier caractère "=".

Entrez le reste du texte de l'en-tête puis pressez la touche **Tab** à 4 reprises avant de saisir le texte "**Rapport de lever RTK**" pour qu'il soit bien centré. Pressez **Entrée** après la saisie du dernier caractère "=".

Pressez **Entrée** à 2 nouvelles reprises afin d'introduire deux lignes vides avant le texte suivant.

Exemple :



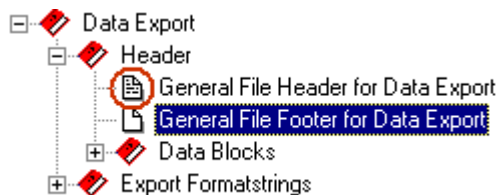
Remarque :

Lorsque vous saisissez du texte dans l'Affichage d'Édition, ce texte peut être visualisé sur l'**Aperçu de Chaîne de Format**. Souvenez-vous qu'il vous est impossible d'entrer du texte dans ce volet de la fenêtre qui n'est qu'un aperçu du contenu actuel de l'Affichage d'Édition.

Vous en avez maintenant terminé avec l'en-tête de ce fichier de format. Passez alors au pied de page.

8. Sélectionnez la page **General File Footer for Data Export**.

Exemple :



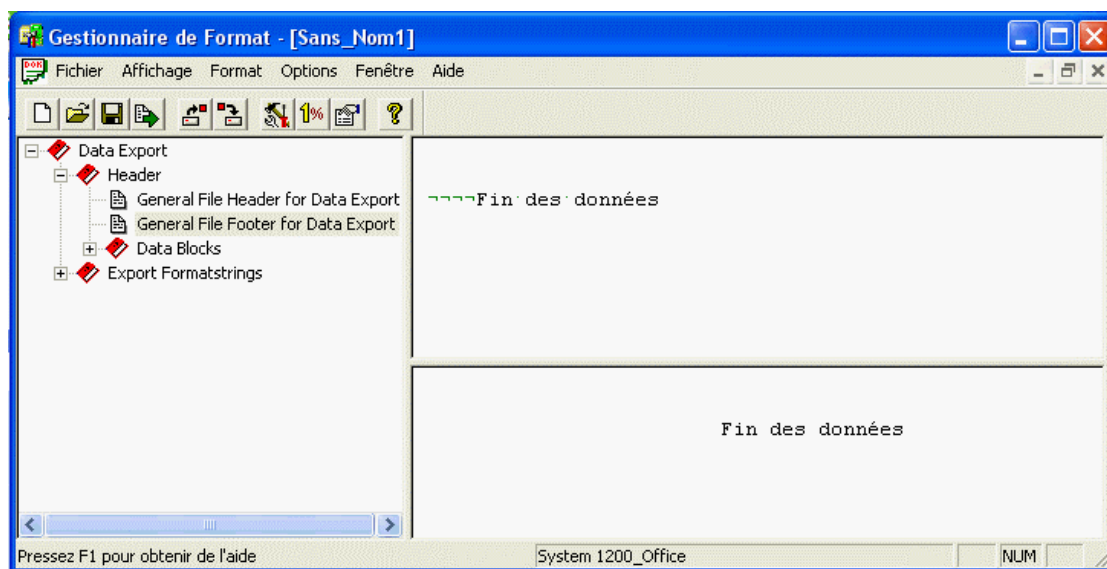
Remarquez le changement de l'icône de l'en-tête (General File Header) dorénavant grisée pour indiquer l'entrée de données sur cette page.

9. Cliquez au sein de l'**Affichage d'Édition** et entrez le texte du pied de page :

Pressez **Entrée** à deux reprises afin d'introduire deux lignes vierges entre la fin des données et le début du texte du pied de page.

Pressez la touche **Tab** à 4 reprises et saisissez le texte **Fin des Données**.

Exemple :



Vous en avez à présent terminé avec le pied de page pour ce fichier de format et allez pouvoir créer les titres du bloc (**Data Blocks**).

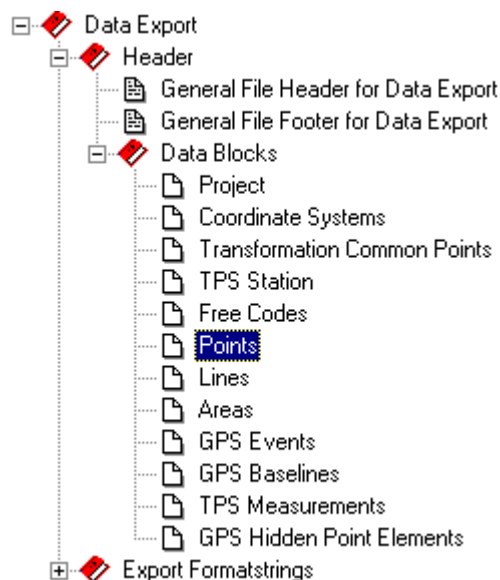
Continuez par la [Leçon 2 : Création des titres du bloc \(Data Blocks\)](#).

TR1 - Leçon 2 : Création des titres du bloc (Data Block)

Un titre de bloc (**Data Block**) est un texte apparaissant comme un "titre" au-dessus de données de lever sorties sous forme de chaînes de type **Export Formatstring**.

1. Dans l'**Affichage de l'Arborescence**, ouvrez le dossier **Data Blocks** puis sélectionnez la page des **Points**.

Exemple :

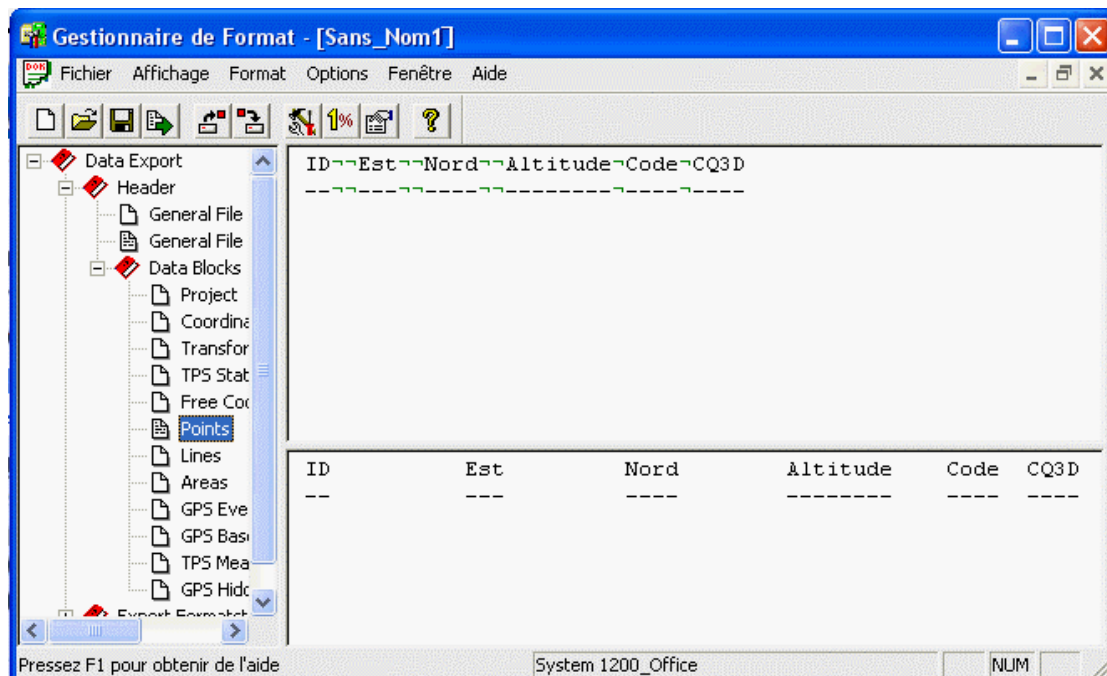


2. Cliquez sur l'**Affichage d'Édition** et entrez le texte du titre de bloc.

Entrez le texte comme indiqué sur l'exemple ci-dessous puis pressez **Entrée**. Utilisez le caractère '-' pour souligner le texte.

Pressez **Entrée** après le dernier caractère '-' pour garantir la sortie des chaînes de type **Export Formatstring** sur une nouvelle ligne.

Exemple :



Remarque :

Il y a deux tabulations entre **ID** et **Est**, **Est** et **Nord** et **Altitude** et **Code**. L'objectif est d'espacer convenablement les données sorties.

Vous en avez terminé avec les titres de blocs pour ce fichier de format. Nous allons à présent créer la **sortie des chaînes de type Export Formatstring**.

Continuez par la [Leçon3 : Création de la sortie des chaînes de type Export Formatstring](#).

TR1 - Leçon 3 : Création de la sortie de la chaîne de type Export Formatstring


Les chaînes de type **Export Formatstring** constituent les valeurs effectives des données levées requises en sortie. Pour ce format de fichier, il nous faut transmettre les **variables d'exportation** suivantes :

- Id de Point
- Coordonnées - Est, Nord et Altitude
- Id de Code
- Qualité des coordonnées (CQ) en 3D

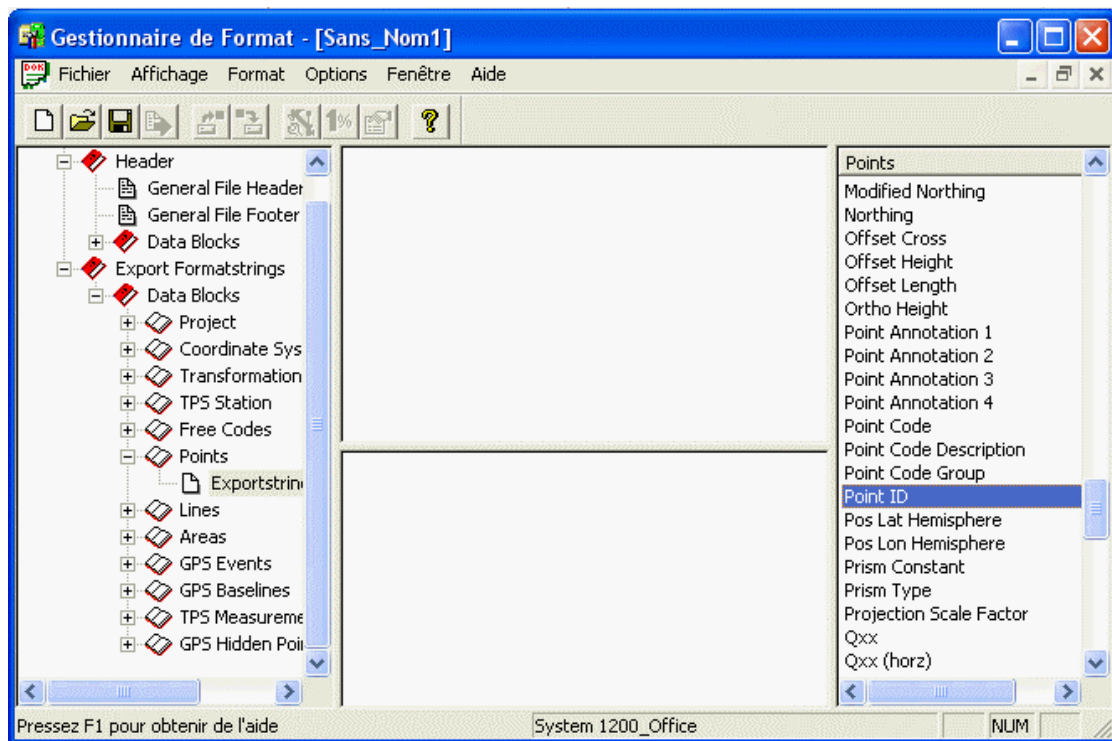
Remarque :

- Une chaîne de type Export Formatstring peut comporter des variables et du texte.

1. Dans l'**Affichage de l'Arborescence**, ouvrez le sous-dossier  **Data Blocks** du dossier  **Export Formatstrings**. Dans le sous-dossier **Data Blocks**, ouvrez ensuite le dossier des  **Points**.

2. Sélectionnez la chaîne de type Exportstring  des **Points**.

Exemple :



Remarque :

Lorsque vous sélectionnez une chaîne de type Exportstring, l'**Affichage des Variables du bloc (Data-block)** contient les variables d'exportation disponibles pour la chaîne considérée. Cela permet la sélection des différentes variables dont vous avez besoin pour votre fichier de format.

La première variable requise dans ce fichier de format est celle de l'**Id de Point**.

3. Faites défiler les variables dans l'**Affichage des Variables du Bloc (Data-block)** jusqu'à parvenir à celle de l'**Id de Point**. Sélectionnez cette variable en double-cliquant sur elle ou en la mettant en surbrillance puis en l'amenant dans l'**Affichage d'Édition** via "glisser - déplacer".

Autre possibilité : cliquez sur elle avec le bouton droit de la souris et sélectionnez **Insérer** dans le menu contexte.

La variable **Point ID** apparaît alors dans l'**Affichage d'Edition**. Les variables d'exportation sélectionnées sont présentées dans l'Affichage d'Edition entre guillemets (<< >>).

L'**Aperçu de Chaîne de Format** vous présente l'apparence de cette variable lors de l'utilisation du fichier de format (le Gestionnaire de Format utilise une valeur factice pour l'Id de Point).

Pour ce fichier de format, 10 caractères sont requis pour la sortie de l'Id de Point. (Aucun Id de Point ne possède plus de 10 caractères dans nos données de lever). Les Ids de Point doivent également être alignés à gauche.

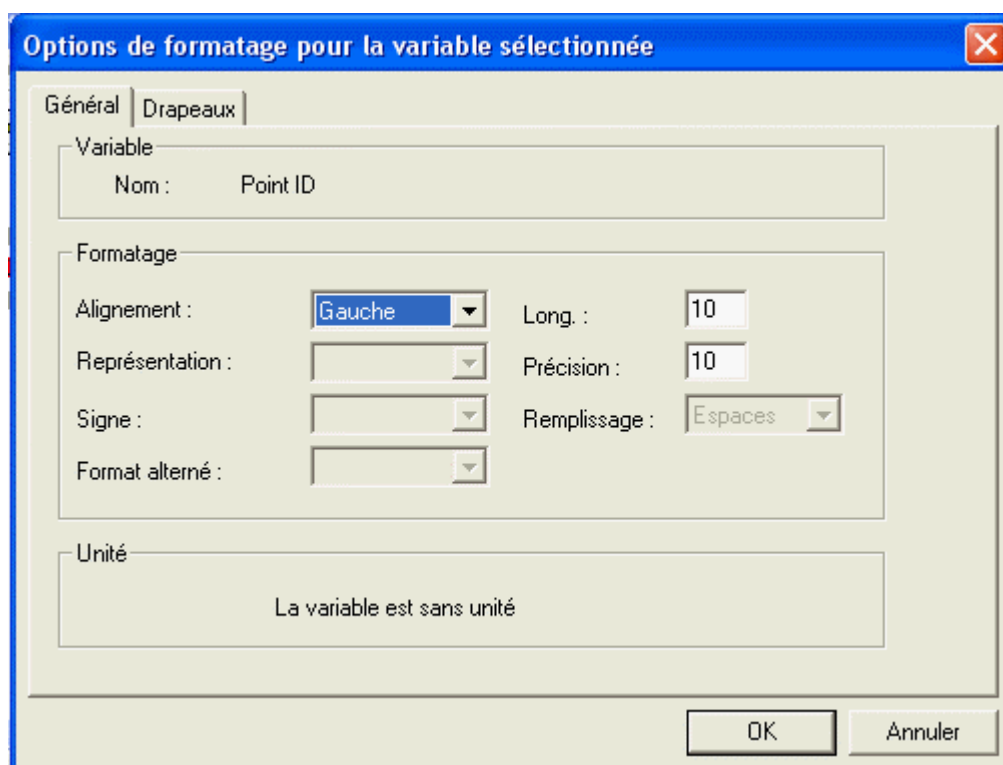
4. Double-cliquez sur la variable d'exportation **Point ID** dans l'Affichage d'Edition. La boîte de dialogue des **Options de formatage pour la variable sélectionnée** vous est alors présentée. Dans ce dialogue :

Sélectionnez l'**Alignement** à **Gauche**.

Choisissez une **Longueur** et une **Précision** de **10** caractères.

Cliquez sur **OK**.

Exemple :



Remarque :

Point ID étant une **Chaîne** (texte), les options de **Représentation** et de **Signe** sont grisées. Ces paramètres ne s'appliquent qu'aux variables en **Virgule flottante (numériques)** telles que des coordonnées planes ou géographiques.

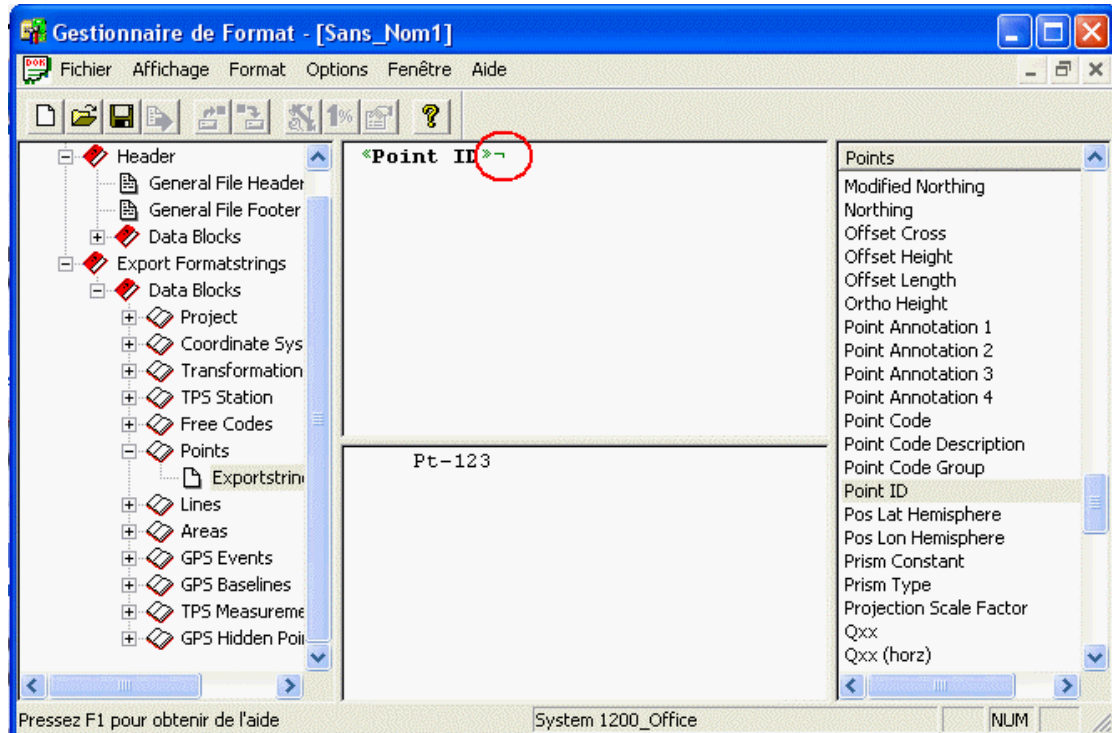
L'exemple d'Id de Point de l'**Aperçu de Chaîne de Format** vous apparaît désormais avec 10 caractères, aligné à gauche.

Il nous faut à présent entrer les variables des coordonnées.

5. Cliquez au sein de l'**Affichage d'Edition** pour positionner le curseur derrière la variable <<Point ID>>.

6. Pressez la touche **Tab** pour intercaler une séparation entre la variable <<Point ID>> et celle de la coordonnée Est (**Easting**).

Exemple :




Il est un point dont nous devons tenir compte avant d'entrer les variables des coordonnées.

Après avoir entré la variable <<Point ID>>, il nous a fallu définir l'alignement, la longueur et la précision en utilisant la boîte de dialogue des **Options de formatage pour la variable sélectionnée**.

La raison en était que les paramètres par défaut de l'alignement, de la longueur et de la précision ne répondaient pas à nos besoins. Il fallait les modifier.

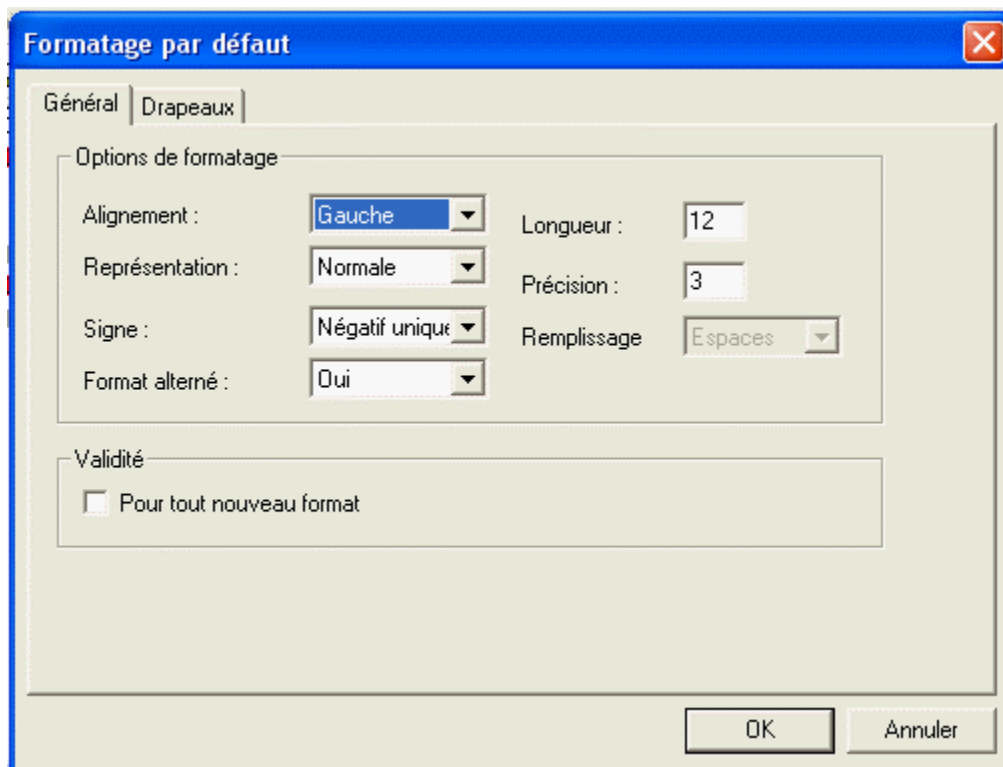
Il est possible de **définir les paramètres par défaut** pour une variable nouvellement sélectionnée. Autrement dit, nous n'avons pas à définir les paramètres de format séparément pour chacune des variables d'exportation des coordonnées.

7. Sélectionnez le **Formatage par défaut...** sous la rubrique des **Options** du menu principal ou pressez le bouton du **Formatage par défaut**  dans la barre d'outils.

Le dialogue proposé présente les paramètres de sortie actuels, appliqués à toute variable sélectionnée.

Les trois variables suivantes que nous allons entrer sont les coordonnées **Est**, **Nord** et l'**Altitude**. Pour ces 3 variables, le même paramétrage est nécessaire pour le format : **alignement à gauche**, **longueur de 12 caractères** et **précision de 3**.

8. Modifiez les valeurs de format par défaut pour définir celles présentées ci-dessous :



Remarque : cochez l'option **Pour tout nouveau format** s'il faut que ces paramètres soient également appliqués aux fichiers de format créés ultérieurement.

9. Assurez-vous que l'option **Pour tout nouveau format** est bien cochée ☒.
10. Cliquez sur **OK**.

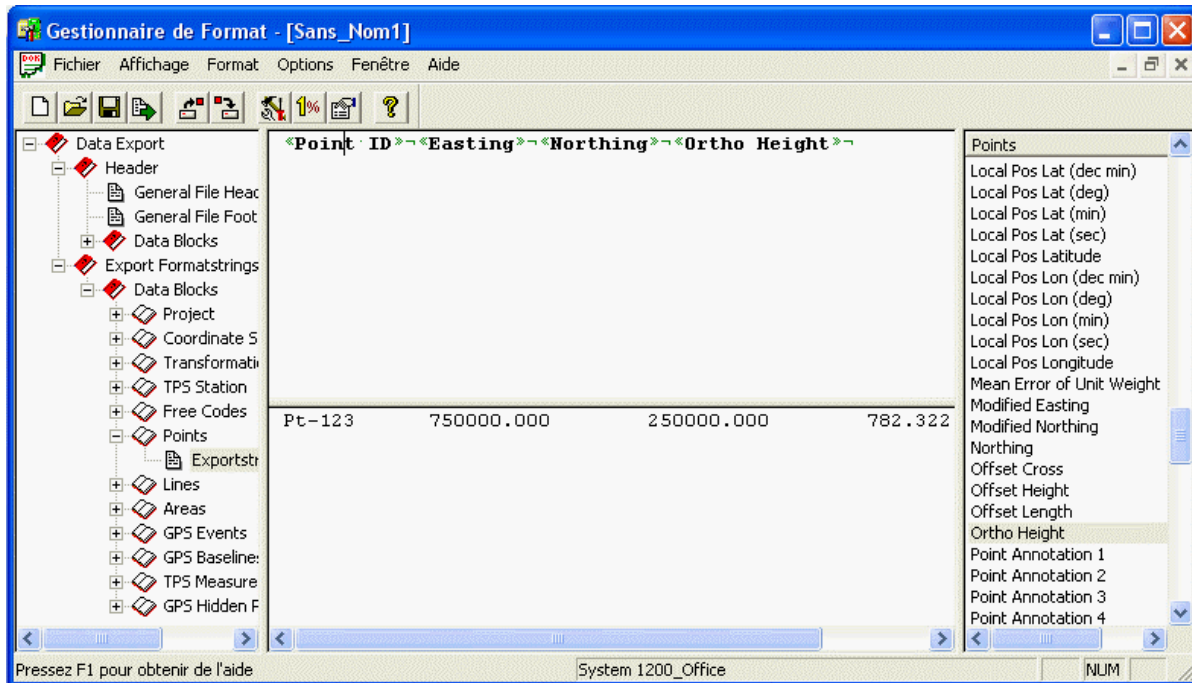
Nous pouvons maintenant entrer les variables d'exportation des coordonnées Est, Nord et de l'Altitude.

11. Insérez la coordonnée Est (**Easting**) à partir de l'**Affichage des Variables du bloc (Data-block)**.
Pressez la touche **Tab**.
12. Insérez la coordonnée Nord (**Northing**) à partir de l'**Affichage des Variables du bloc (Data-block)**.
Pressez la touche **Tab**.
13. Insérez l'altitude (**Ortho Height**) à partir de l'**Affichage des Variables du bloc (Data-block)**. Pressez la touche **Tab**.

Remarque : pour ce fichier de format, l'altitude (orthométrique) locale est requise. La raison en est que des altitudes **orthométriques locales** et non des hauteurs **au-dessus de l'ellipsoïde** sont associées aux données d'essai que nous utiliserons avec ce fichier de format. Pour la sortie de hauteurs ellipsoïdales locales dans un fichier de format, utilisez la variable d'exportation correspondante (**Local Ellipsoidal Height**).

Si vous sélectionnez une variable d'exportation erronée, positionnez le curseur à la droite de cette variable d'exportation en cliquant derrière elle et pressez la touche de retour arrière. Vous supprimerez ainsi cette variable.

L'affichage devrait maintenant se présenter [ainsi](#) :



- Double-cliquez par exemple sur **Ortho Height**. La boîte de dialogue des **Options de formatage pour la variable sélectionnée** présentera les valeurs de formatage que vous avez défini précédemment comme valeurs par défaut. Cliquez sur **Annuler**.

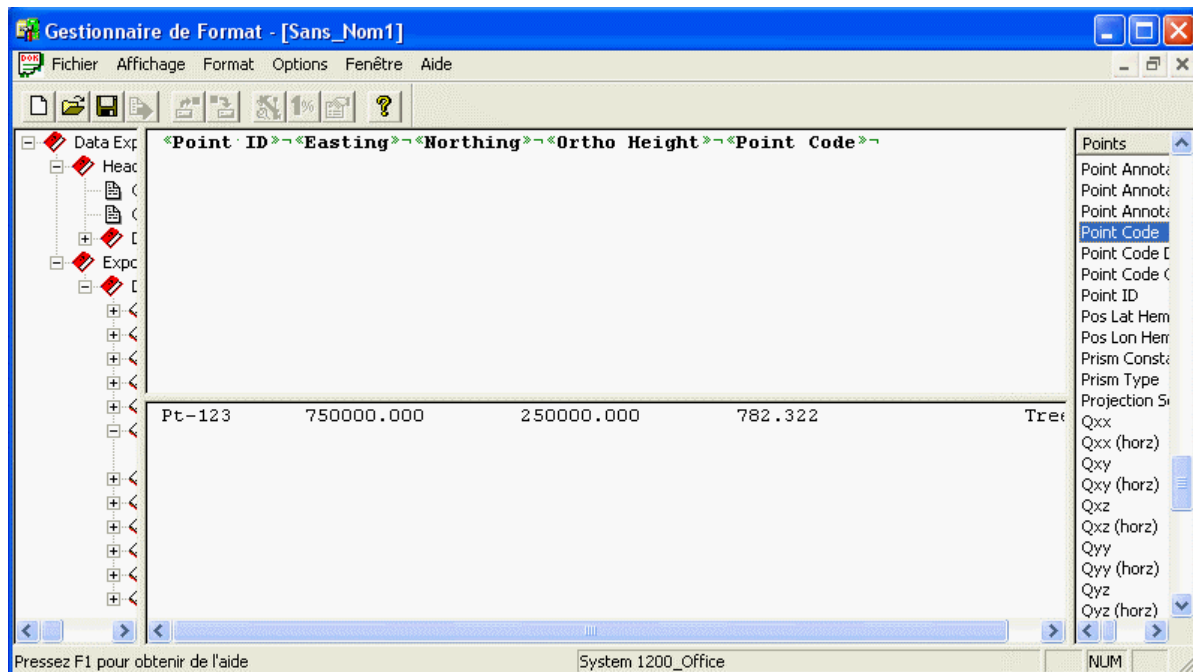
Il va maintenant falloir choisir la variable d'exportation du **Code de Point**. La sélection va également s'opérer dans le bloc des **Points**.

14. Positionnez le curseur derrière la variable d'exportation de l'Altitude (**Ortho Height**), cliquez au sein de l'Affichage d'Édition puis insérez une **tabulation**.
15. Insérez le **Code de Point** à partir de l'**Affichage des Variables du bloc (Data-block)**. Insérez une nouvelle **tabulation**.

Les paramètres de format de la variable d'exportation du **Code de Point** diffèrent à présent des valeurs par défaut définies. Il nous faut donc modifier les options de formatage pour la variable d'exportation du **Code de Point**.


16. Double-cliquez sur le **Code de Point** pour activer la boîte de dialogue des **Options de formatage pour la variable sélectionnée**.
17. Sélectionnez l'**Alignement à Gauche**.
18. Choisissez une **Longueur** de **4** caractères et une **Précision** de **4**.
19. Cliquez sur **OK**.

L'affichage devrait maintenant se présenter [ainsi](#) :



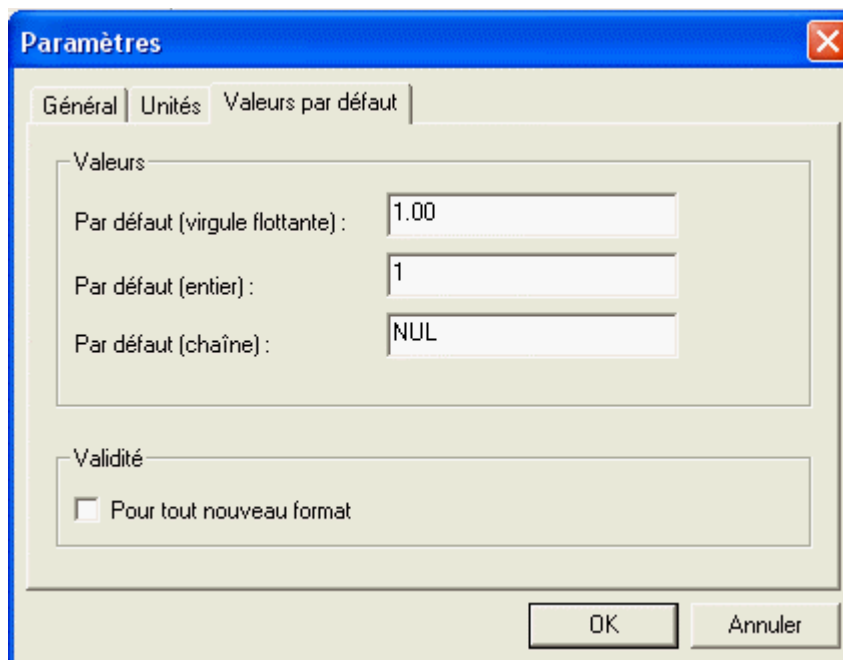
Il est bien sûr possible d'utiliser ce fichier de format avec des points levés dépourvus de codes. Dans un tel cas, une valeur par défaut est à affecter à ces points. Pour modifier la valeur par défaut, procédez [comme suit](#) :

Il est possible de modifier les valeurs par défaut affectées à des points dépourvus de données pour une variable d'exportation.

- Sélectionnez **Paramètres**  à partir de la rubrique des **Options** du menu ou dans la barre d'outils.

La boîte de dialogue suivante vous apparaîtra alors. Sélectionnez l'onglet des **Valeurs par défaut**. Il vous présentera les valeurs actuellement définies.

- Changez la valeur **Par défaut (chaîne)** en **NUL**.



Autrement dit, tout point levé dépourvu de code se verra affecter la valeur **NUL** lorsque ce fichier de format sera utilisé.

- Cliquez sur **OK**.

Il est également possible de modifier les valeurs par défaut de variables de type **Virgule flottante** (telles que des valeurs de coordonnées) ou **Entier** (telles que des valeurs angulaires). Reportez-vous aux [Options des Paramètres](#) pour une description complète de l'utilisation de la boîte de dialogue des **Paramètres**.

La dernière variable d'exportation à entrer est la qualité des coordonnées en 3D (**3D Coordinate Quality**), elle aussi stockée dans le bloc des **Points**.

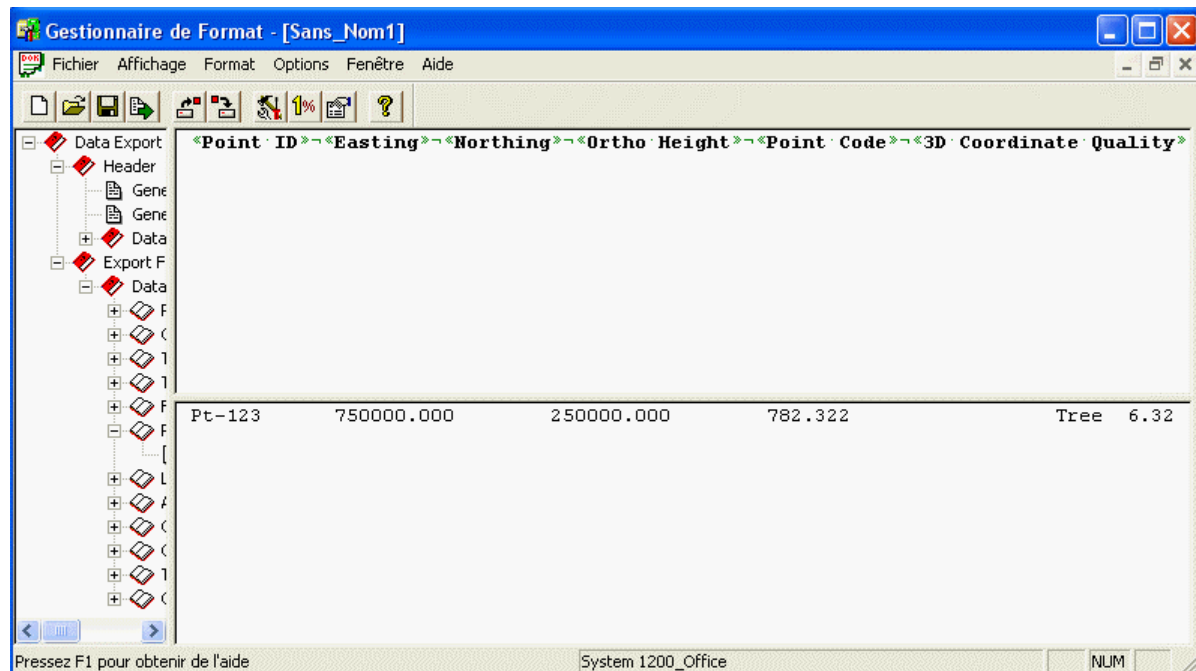
20. Insérez **3D Coordinate Quality** à partir de l'**Affichage des Variables du bloc (Data-block)**. Pressez **Entrée**.

Remarque : comme il s'agit de la dernière variable d'exportation, il nous faut entrer un retour chariot en fin de ligne, garantissant que les informations relatives à un point donné sont présentées sur une même ligne.

Les paramètres de format sont à nouveau différents de ceux définis précédemment comme valeurs par défaut et doivent être modifiés pour la qualité des coordonnées en 3D (**3D Coordinate Quality**).

21. Double-cliquez sur **3D Coordinate Quality** pour activer la boîte de dialogue des **Options de format pour la variable sélectionnée**.
22. Assurez-vous de l'**Alignement à Gauche**
23. Modifiez la **Longueur (5 caractères)** et la **Précision (2)**.
24. Cliquez sur **OK**.

L'affichage devrait se présenter [comme suit](#) :



La chaîne de type Exportstring et le fichier de format sont à présent au complet et doivent être enregistrés.

25. Sous la rubrique **Fichier** du menu principal, sélectionnez **Enregistrer Sous...**
26. Choisissez le répertoire dans lequel vous souhaitez enregistrer ce fichier de format. Donnez un nom au fichier de format et cliquez sur **OK**. L'extension *.frt est automatiquement ajoutée.

Félicitations ! Vous avez créé un fichier de format de Style de Rapport qu'il est possible d'utiliser avec LGO ou sur un instrument du System 1200.

Vous pouvez utiliser les données d'essai intégrées à votre installation de LGO pour tester ce fichier de format. Importez les données d'essai dans LGO puis exportez-les à l'aide de ce fichier de format.

Si vous avez des doutes sur les modalités d'utilisation du fichier de format dans LGO, reportez-vous au didacticiel Tour Rapide I de l'aide en ligne de LGO.

Lorsque vous exportez les données d'essai Temps Réel en utilisant ce fichier de format, la sortie devrait se présenter comme indiqué ci-dessous. En cas de différence, contrôlez le fichier de format pour identifier le problème.

Nom de l'entreprise =====		Rapport de lever RTK =====				Adresse de l'entreprise =====	
ID	Est	Nord	Altitude	Code	CQ3D		
315	548314.879	5247659.360	419.719	NUL	0.00		
Point 001	548854.515	5247827.567	414.262	NUL	0.01		
Point 002	548855.024	5247827.264	414.276	NUL	0.01		
Point 003	548864.602	5247815.164	414.271	NUL	0.01		
Point 004	548872.807	5247804.844	414.266	NUL	0.01		
Point 005	548879.897	5247795.940	414.309	NUL	0.01		
Point 006	548887.392	5247786.519	414.334	NUL	0.01		
Point 007	548894.699	5247777.344	414.333	NUL	0.02		
Point 008	548902.094	5247768.035	414.373	NUL	0.02		
Point 009	548909.046	5247759.316	414.360	NUL	0.02		
Point 010	548917.260	5247748.991	414.396	NUL	0.02		


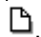
Remarque : la meilleure façon de tester un fichier de format consiste à utiliser des données d'essai et à inspecter la sortie. Le fichier de format peut alors être modifié jusqu'à ce que vous soyez satisfait de la sortie produite.



Interface Utilisateur

Affichages

Chaque fenêtre de fichier de format est subdivisée en quatre parties : l'**Affichage de l'Arborescence**, l'**Affichage d'Édition**, l'**Aperçu de Chaîne de Format** et l'affichage des **Variables du Bloc (Data-block)**.

Affichage de l'Arborescence :

Il vous fournit une vue d'ensemble de tous les blocs (data blocks) des types **Data Export** et **Logfiles** sous forme de hiérarchie développable de livres  et de pages .

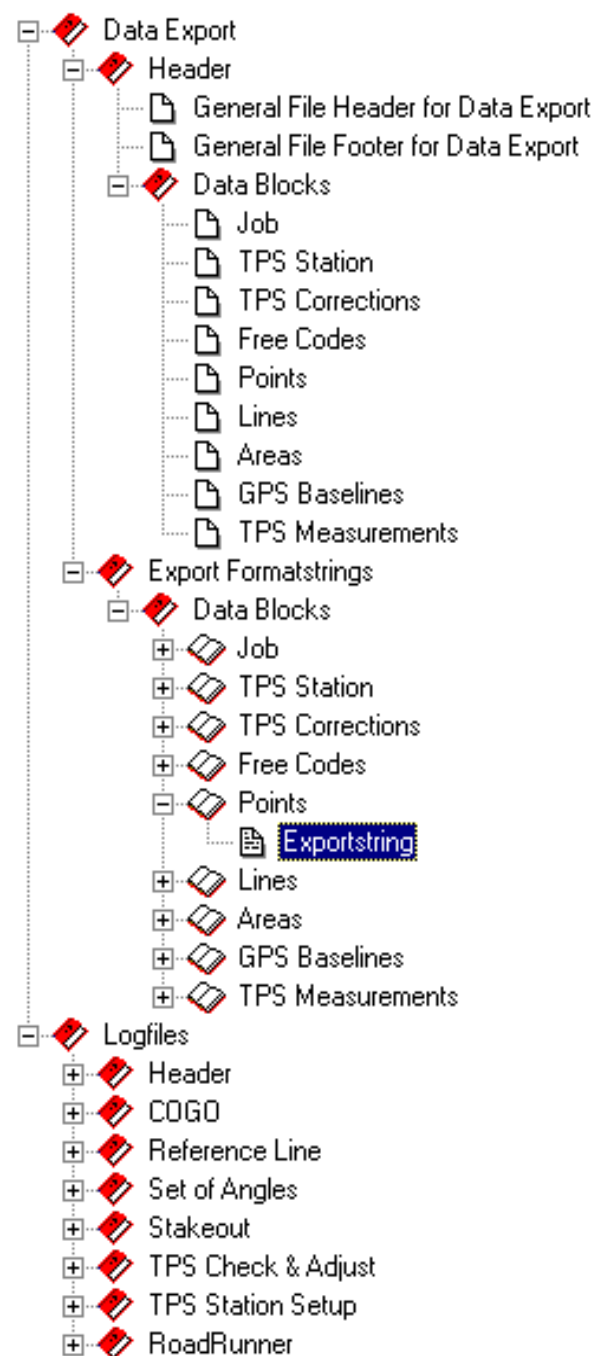
- Double-cliquez sur un élément ou cliquez sur  pour le développer.
- Si un élément est ouvert, double-cliquez sur lui ou cliquez sur  pour le refermer.

Si vous cliquez sur l'une des chaînes de type  **Exportstrings**, l'Affichage de l'Arborescence est modifié de façon à vous présenter une brève explication de la chaîne de type Exportstring considérée dans sa partie inférieure. Les informations fournies concerneront le type de données exportées et la manière dont elles le seront pour cette chaîne de type Exportstring.

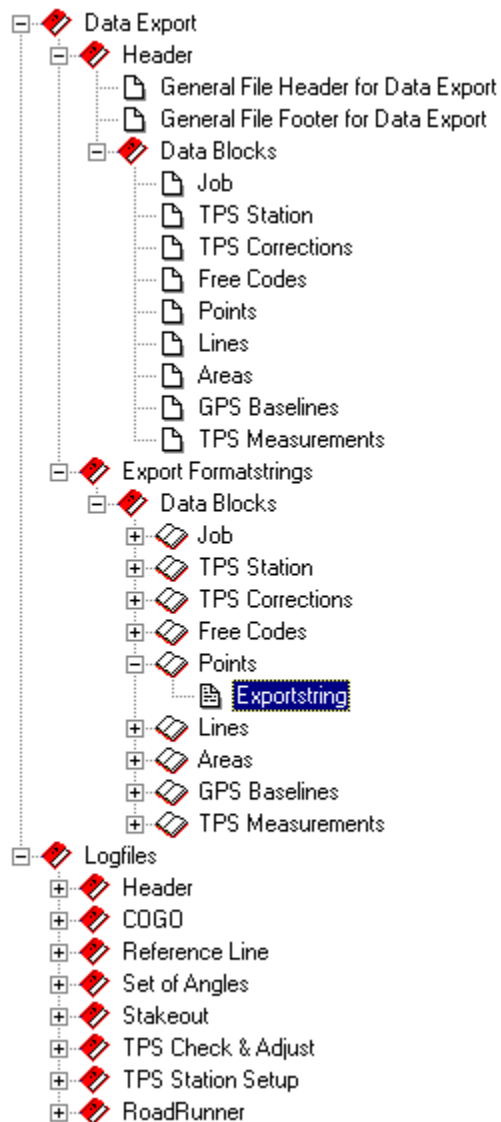
Si un bloc de type **Header**, **Export Formatstring** ou **Logfiles** contient des données, alors la page est représentée par l'icône .

[Exemple :](#)

Tree-View of a System 1200_Field template:



Affichage d'Arborescence d'un modèle System 1200_Field :



Affichage d'Édition :

Après la sélection d'un bloc de type **Data Export** ou **Logfiles** dans l'Affichage de l'Arborescence, les données à exporter pour les blocs de données concernés sont à entrer dans l'Affichage d'Édition.

Ce dernier s'apparente à un éditeur de texte usuel. Tout texte devant être inclus dans le fichier de sortie est à entrer ici.

Si une page de type **Export Formatstring** ou **Logfile** de l'une des applications (COGO, implantation, etc.) est sélectionnée dans l'Affichage de l'Arborescence, l'**Affichage des Variables du Bloc (Data-block)** présente la totalité des variables de chaîne de format disponibles pour la chaîne de type Exportstring concernée. Toute variable à exporter est ainsi sélectionnable.

Les variables sélectionnées peuvent être séparées par les délimiteurs suivants :

- = Espace : un seul espace est inséré entre deux variables en sortie.
- ␣ = Tabulateur : 8 espaces sont insérés entre deux variables en sortie.

Le début et la fin d'une variable sont signalés par « et »

Un retour chariot n'est indiqué par aucune représentation visuelle dans l'Affichage d'Édition. Lorsque vous pressez la touche de retour, le curseur passe à la ligne suivante.

L'Aperçu de chaîne de format vous permet de contrôler l'effet produit sur la sortie par le délimiteur inséré.

Affichage des Variables du Bloc (data-block) :

L'Affichage des Variables du Bloc (Data-block) présente les variables spécifiques à chacune des différentes chaînes de type Exportstring. Ainsi, toute variable possible pour une chaîne donnée peut être sélectionnée pour l'exportation.


- Sélectionnez une variable dans la liste et faites-la passer dans l'Affichage d'Edition via glisser - déplacer. Vous pouvez également double-cliquer sur elle pour l'insérer dans l'Affichage d'Edition ou cliquer avec le bouton droit de la souris sur une variable spécifique et sélectionner **Insérer** depuis le menu contexte.

Lorsque vous sélectionnez une variable, l'Affichage des Variables du Bloc (data-block) est modifié de façon à vous présenter une brève explication de la variable considérée dans sa partie inférieure.

Aperçu de Chaîne de Format :

Il s'agit tout simplement d'un écran de "pré-visualisation", vous permettant de voir comment le texte et les variables d'exportation se présentent lors de l'utilisation du fichier de format. Aucune donnée ne peut être entrée sur cet écran.

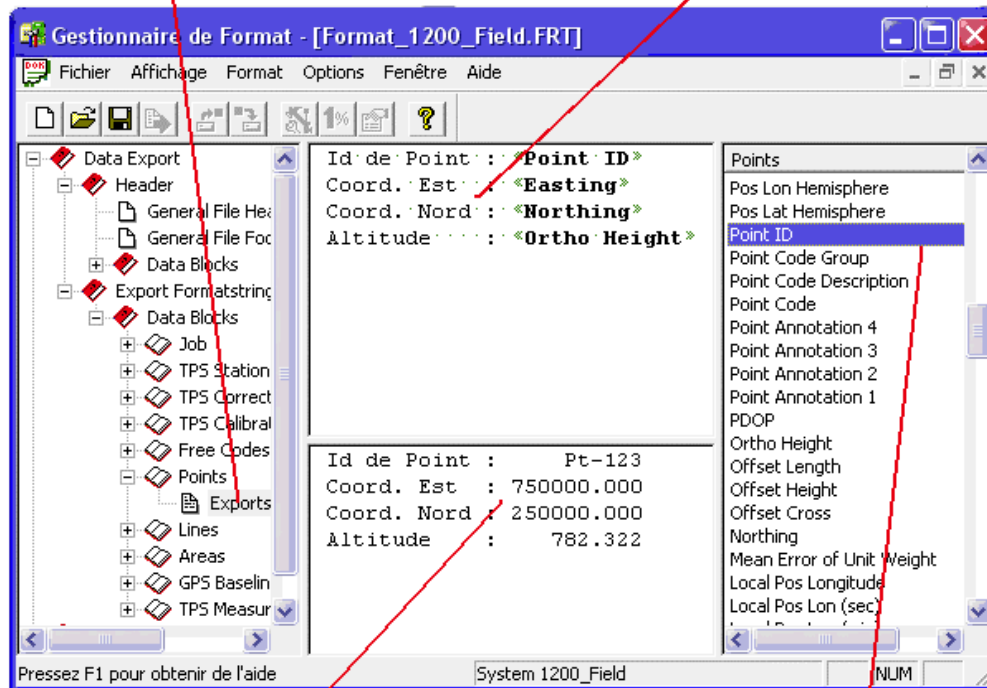
Les exemples de valeurs des variables d'exportation insérées présentés dans le volet d'aperçu sont prédéfinis dans le **modèle de format** et ne sont pas modifiables.

L'Aperçu de Chaîne de Format vous propose une "pré-visualisation" d'une chaîne de type Exportstring dans le fichier de sortie, mais vous pouvez également souhaiter avoir un aperçu global de l'ensemble des chaînes de type Exportstring définies dans le fichier de format. Pour un tel aperçu, cliquez sur  **Aperçu** dans la barre d'outils.

Exemple de présentation des Affichages dans le cas d'une utilisation du Gestionnaire de Format avec un modèle System 1200_Field :

La chaîne de type **Exportstring** des **Points** a été sélectionnée dans l'**Affichage de l'Arborescence**

Une combinaison de **texte** et de **variables d'exportation** a été entrée dans l'**Affichage d'Édition**



L'**Aperçu de Chaîne de Format** vous permet de visualiser la présentation des données sorties en simulant une utilisation effective du format

L'**Affichage des Variables du Bloc (Data-block)** vous propose l'ensemble des **variables spécifiques** à la chaîne de type Exportstring des Points qu'il est possible de transférer vers l'**Affichage d'Édition**

Commandes de Fenêtres

Le Gestionnaire de Format constitue un environnement logiciel multitâche vous permettant d'exécuter simultanément des tâches différentes. Ainsi, plusieurs fenêtres de fichiers de format peuvent-elles par exemple être ouvertes en même temps. Les Commandes de Fenêtres vous permettent de réorganiser les Fenêtres à votre convenance.

Les Commandes de Fenêtres sont disponibles dans la rubrique de **Fenêtre** du menu principal où toutes les fenêtres ouvertes sont également listées. Pour passer à une autre fenêtre ouverte, il vous suffit de la sélectionner dans la liste.

Nouvelle Fenêtre :

Une nouvelle fenêtre au contenu identique à celui de la fenêtre active est ouverte, vous permettant ainsi d'afficher simultanément des parties différentes d'un même fichier de format.

Le fait que la "nouvelle" fenêtre n'est qu'une **simple copie** d'un autre fichier de format actif (et **non** la fenêtre d'un nouveau fichier de format !) est indiqué dans la barre de légende par la convention de désignation [Nom de Fichier x:1] (pour l'original) et [Nom de Fichier x:2] (pour la copie). Lorsque vous fermez la copie, le nom de fichier de l'original repasse à [Nom de Fichier x]

Cascade et Mosaïque :

Les deux commandes proposent des modes d'organisation spécifique des fenêtres ouvertes de façon que toutes soient visibles dans le volet principal du Gestionnaire de Format.

Réorganiser les Icônes :

Toutes les fenêtres de fichier de format minimisées sont réorganisées de gauche à droite dans la partie inférieure de la fenêtre principale du Gestionnaire de Format.

Rubrique de l'Affichage du menu principal

La rubrique de l'**Affichage** du menu principal contient les éléments suivants :

Barre d'Outils

La **Barre d'Outils du Gestionnaire de Format** est affichée ou masquée. Un symbole √ à gauche de l'élément concerné indique l'affichage de la barre d'outils comme une partie intégrante de la fenêtre principale du Gestionnaire de Format.

Barre d'Etat

La **Barre d'Etat du Gestionnaire de Format** est affichée ou masquée. Un symbole √ à gauche de l'élément concerné indique l'affichage de la barre d'état comme une partie intégrante de la fenêtre principale du Gestionnaire de Format.

Le nom du **modèle** du fichier de format actuel constitue l'information principale fournie par la barre d'état.

Fichiers de Format

Qu'est-ce qu'un Fichier de Format ?

Un fichier de format est tout simplement un "masque" ou un "filtre" permettant à des données de lever et à des fichiers journaux écrits sur le terrain d'être exportés dans tout format sous forme de fichier texte ASCII. Les fichiers de format peuvent être conçus pour une utilisation avec **LGO** comme avec les **instruments de terrain**.

Exemple : un utilisateur peut souhaiter exporter des données à partir de LGO en format Leica GSI16 standard, tandis qu'un autre utilisateur souhaite exporter des données à partir de l'instrument dans un format en "Style de Rapport".

En utilisant le fichier de format approprié, l'exportation de données à partir de l'instrument ou de LGO peut s'effectuer dans l'un ou l'autre de ces formats. Il est donc aisément possible de constituer une bibliothèque comportant de nombreux formats de sortie différents.

Toutes les chaînes de type Exportstring et les variables qu'elles contiennent n'étant pas disponibles pour tous les instruments, les fichiers de format sont spécifiques à un instrument donné et liés à un **modèle de format** spécifique. Le nombre et le type des chaînes de type Exportstring disponibles avec chaque modèle de format varient pour les différentes **classes d'instrument** et pour LGO.

En général, les fichiers de format sont définis par les sous-catégories de blocs (data block) suivantes pour l'exportation de données (**Data Export**) :

- **Header** : vous pouvez inclure des **informations générales d'en-tête** et des **titres pour les différents blocs de données** dans votre fichier de format en saisissant simplement le texte correspondant dans l'**Affichage d'Édition**.
- **Export Formatstrings** : sélectionnez les **variables** adéquates dans l'**Affichage des Variables du Bloc (Data-block)** pour exporter des informations sur le job, des codes de données levées, etc. au sein d'un fichier texte ASCII structuré.

Vous voudrez bien vous reporter aux rubriques suivantes pour des informations détaillées sur les catégories Data Export et sur la catégorie Logfiles (System 1200) :


Data Export data block: Header

Data Export data block: Export Formatstrings


Logfiles data block (System 1200)

Créer un nouveau Fichier de Format

Procédez comme suit pour créer un nouveau fichier de format :

1. Cliquez sur  **Nouveau format** dans la barre d'outils ou sélectionnez **Nouveau** dans la rubrique de Fichier du menu principal.
Vous pouvez également presser **Ctrl+N** sur le clavier. Le dialogue du **Type de fichier de format...** s'ouvre alors.
2. Dans le dialogue du **Type de fichier de format...**, sélectionnez la **Classe d'Instrument** pour laquelle vous souhaitez créer un fichier de format. S'il existe plusieurs **types de fichier de format** (**modèles**) pour la classe d'instrument sélectionnée, choisissez celui dont vous avez besoin dans la liste. Pour la plupart des instruments acceptés, il existe un modèle de base (Basic) ou de terrain (Field) plus un modèle standard (Standard) ou de bureau (Office).
3. Cliquez sur **Ok** pour ouvrir le nouveau fichier de format ou sur **Annuler** pour abandonner la fonction.
Vous pouvez également double-cliquer sur le modèle de format sous **Type de fichier de format** pour ouvrir le fichier de format.

Remarque :

- Toutes les chaînes de type  Exportstring sont vides dans un fichier de format venant d'être créé. Des valeurs par défaut sont définies pour les **options des paramètres**.

Cf. également :


[Enregistrer un Fichier de Format](#)

[Fermer un Fichier de Format](#)

[Ouvrir un Fichier de Format](#)

Ouvrir un Fichier de Format

Procédez comme suit pour ouvrir un fichier de format :

1. Sélectionnez **Ouvrir...** dans la rubrique de **Fichier** du menu principal ou cliquez sur  **Ouvrir un format** dans la barre d'outils.
Vous pouvez également presser **Ctrl+O** sur le clavier. Le dialogue d'ouverture de fichier vous apparaît alors.
2. Assurez-vous de la sélection de **Formats (*.frt)** dans le champ des **Fichiers de type**.
3. Dans le champ **Regarder dans**, sélectionnez le répertoire dans lequel vos fichiers de format (*.frt) sont stockés.
4. Sélectionnez le fichier que vous souhaitez ouvrir dans la liste.
5. Cliquez sur **Ouvrir** pour ouvrir le fichier de format ou sur **Annuler** pour abandonner la fonction.


Cf. également :

[Fermer un Fichier de Format](#)

[Créer un nouveau Fichier de Format](#)

Fermer un Fichier de Format

Pour fermer un fichier de format :

- Sélectionnez **Fermer** dans la rubrique de **Fichier** du menu principal ou double-cliquez sur  dans le coin supérieur gauche de la fenêtre de format.

Remarque :

- Si votre fichier de format contient des modifications non enregistrées, le système vous invitera à enregistrer le fichier avant de le fermer.


Cf. également :

[Ouvrir un Fichier de Format](#)

[Créer un nouveau Fichier de Format](#)

Enregistrer un Fichier de Format

Procédez comme suit pour enregistrer un **nouveau** fichier de format **sans nom** :


1. Cliquez sur **Enregistrer**  dans la barre d'outils ou dans la rubrique de **Fichier** du menu principal.
Vous pouvez également presser **Ctrl+S** sur le clavier.
2. Le dialogue **Enregistrer Sous** vous est alors proposé. Sous **Enregistrer dans**, sélectionnez le répertoire dans lequel vous souhaitez enregistrer le fichier de format.
3. Dans le champ d'édition du **Nom du fichier**, entrez un nom pour le nouveau fichier de format.
4. Dans la zone de liste déroulante du **Type**, sélectionnez (Formats (*.frt)).
5. Cliquez sur **Enregistrer** pour stocker le fichier ou sur **Annuler** pour abandonner la fonction.

Cf. également :



[Créer un nouveau Fichier de Format](#)

Aperçu avant Exportation

Avant l'utilisation effective d'un fichier de format pour l'exportation de données, vous pouvez souhaiter vérifier son contenu, autrement dit contrôler la combinaison de chaînes de type Exportstring, vérifier le placement des en-têtes et des pieds de page, etc.

- Cliquez sur **Aperçu**  dans la barre d'outils pour visualiser la présentation du fichier de sortie. L'**Aperçu avant Exportation** est présenté dans une fenêtre indépendante.
Vous pouvez également sélectionner l'**Aperçu avant Exportation...** dans la rubrique de **Format** du menu principal ou dans le menu contexte de l'Affichage de l'Arborescence ou de l'Affichage d'Édition.

Lorsque la fenêtre d'Aperçu est active, le menu principal et la barre d'outils du Gestionnaire de Format changent pour vous proposer un minimum de fonctions :


- Cliquez sur **Fermer**  dans la barre d'outils pour fermer la fenêtre de l'**Aperçu avant Exportation**.
- Cliquez sur **Imprimer**  dans la barre d'outils pour imprimer la **sortie test** du format de fichier.

Remarque :

- Pour prendre en compte les modifications apportées à un fichier de format, **fermez** la fenêtre d'Aperçu et **ouvrez-la à nouveau** après que les changements ont été effectués.

Afficher les Propriétés d'un Fichier de Format

Pour afficher les propriétés du fichier de format actuel :

- Cliquez sur **Propriétés**  dans la barre d'outils ou sélectionnez **Propriétés...** dans la rubrique de **Format** du menu principal.

Les propriétés suivantes de fichier de format sont présentées dans le dialogue des **Propriétés : (Nom du fichier)** :



- **Nom**
- **Version**
- **Auteur** (modifiable)
- **Entreprise** (modifiable)
- **Date de création**
- **Classe d'instrument**
- **Type de format**
- **Commentaire** (modifiable)

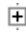
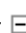
Cliquez sur **OK** après la vérification de l'ensemble des propriétés ou sur **Annuler** pour abandonner la fonction.

Affichages

Chaque fenêtre de fichier de format est subdivisée en quatre parties : l'**Affichage de l'Arborescence**, l'**Affichage d'Édition**, l'**Aperçu de Chaîne de Format** et l'affichage des **Variables du Bloc (Data-block)**.

Affichage de l'Arborescence :

Il vous fournit une vue d'ensemble de tous les blocs (data blocks) des types **Data Export** et **Logfiles** sous forme de hiérarchie développable de livres  et de pages .

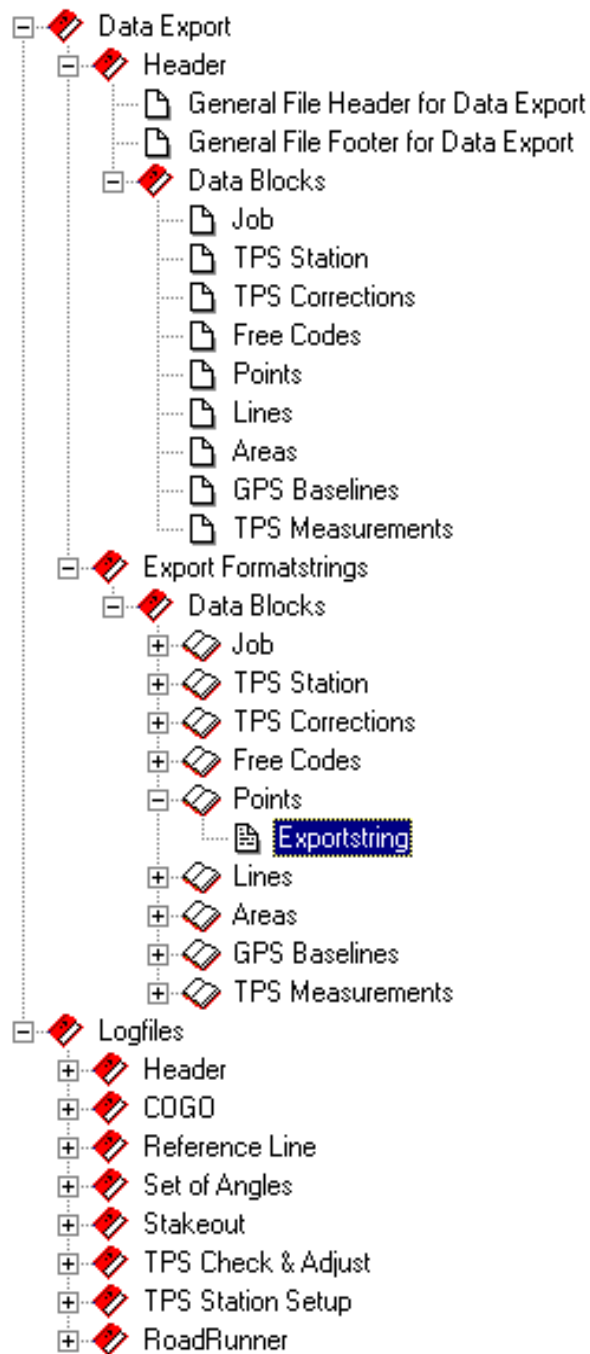
- Double-cliquez sur un élément ou cliquez sur  pour le développer.
- Si un élément est ouvert, double-cliquez sur lui ou cliquez sur  pour le refermer.

Si vous cliquez sur l'une des chaînes de type  **Exportstrings**, l'Affichage de l'Arborescence est modifié de façon à vous présenter une brève explication de la chaîne de type Exportstring considérée dans sa partie inférieure. Les informations fournies concerneront le type de données exportées et la manière dont elles le seront pour cette chaîne de type Exportstring.

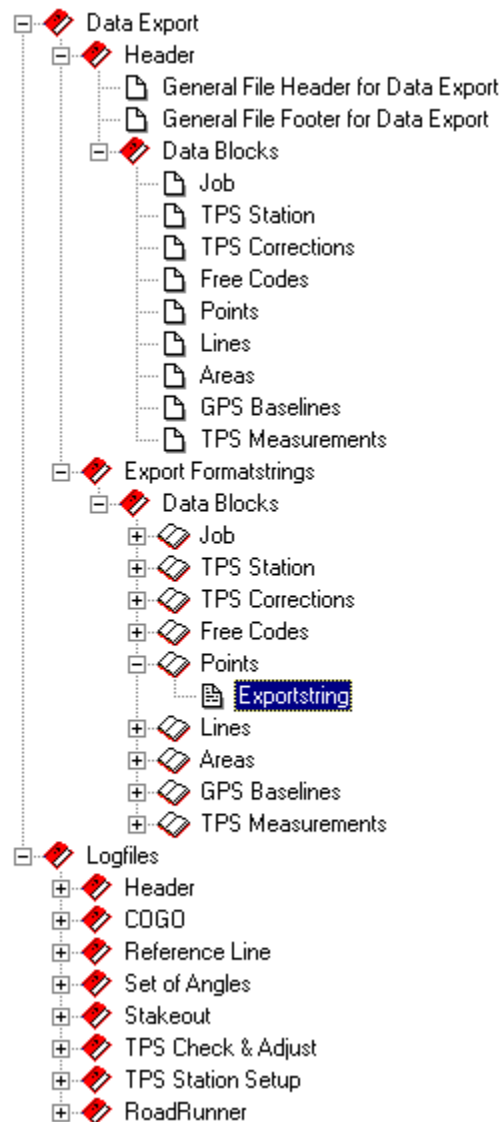
Si un bloc de type **Header**, **Export Formatstring** ou **Logfiles** contient des données, alors la page est représentée par l'icône .

[Exemple :](#)

Tree-View of a System 1200_Field template:



Affichage d'Arborescence d'un modèle System 1200_Field :



Affichage d'Édition :

Après la sélection d'un bloc de type **Data Export** ou **Logfiles** dans l'Affichage de l'Arborescence, les données à exporter pour les blocs de données concernés sont à entrer dans l'Affichage d'Édition.

Ce dernier s'apparente à un éditeur de texte usuel. Tout texte devant être inclus dans le fichier de sortie est à entrer ici.

Si une page de type **Export Formatstring** ou **Logfile** de l'une des applications (COGO, implantation, etc.) est sélectionnée dans l'Affichage de l'Arborescence, l'**Affichage des Variables du Bloc (Data-block)** présente la totalité des variables de chaîne de format disponibles pour la chaîne de type Exportstring concernée. Toute variable à exporter est ainsi sélectionnable.

Les variables sélectionnées peuvent être séparées par les délimiteurs suivants :

- = Espace : un seul espace est inséré entre deux variables en sortie.
- ␣ = Tabulateur : 8 espaces sont insérés entre deux variables en sortie.

Le début et la fin d'une variable sont signalés par « et »

Un retour chariot n'est indiqué par aucune représentation visuelle dans l'Affichage d'Édition. Lorsque vous pressez la touche de retour, le curseur passe à la ligne suivante.

L'Aperçu de chaîne de format vous permet de contrôler l'effet produit sur la sortie par le délimiteur inséré.

Affichage des Variables du Bloc (data-block) :

L'Affichage des Variables du Bloc (Data-block) présente les variables spécifiques à chacune des différentes chaînes de type Exportstring. Ainsi, toute variable possible pour une chaîne donnée peut être sélectionnée pour l'exportation.


- Sélectionnez une variable dans la liste et faites-la passer dans l'Affichage d'Edition via glisser - déplacer. Vous pouvez également double-cliquer sur elle pour l'insérer dans l'Affichage d'Edition ou cliquer avec le bouton droit de la souris sur une variable spécifique et sélectionner **Insérer** depuis le menu contexte.

Lorsque vous sélectionnez une variable, l'Affichage des Variables du Bloc (data-block) est modifié de façon à vous présenter une brève explication de la variable considérée dans sa partie inférieure.

Aperçu de Chaîne de Format :

Il s'agit tout simplement d'un écran de "pré-visualisation", vous permettant de voir comment le texte et les variables d'exportation se présentent lors de l'utilisation du fichier de format. Aucune donnée ne peut être entrée sur cet écran.

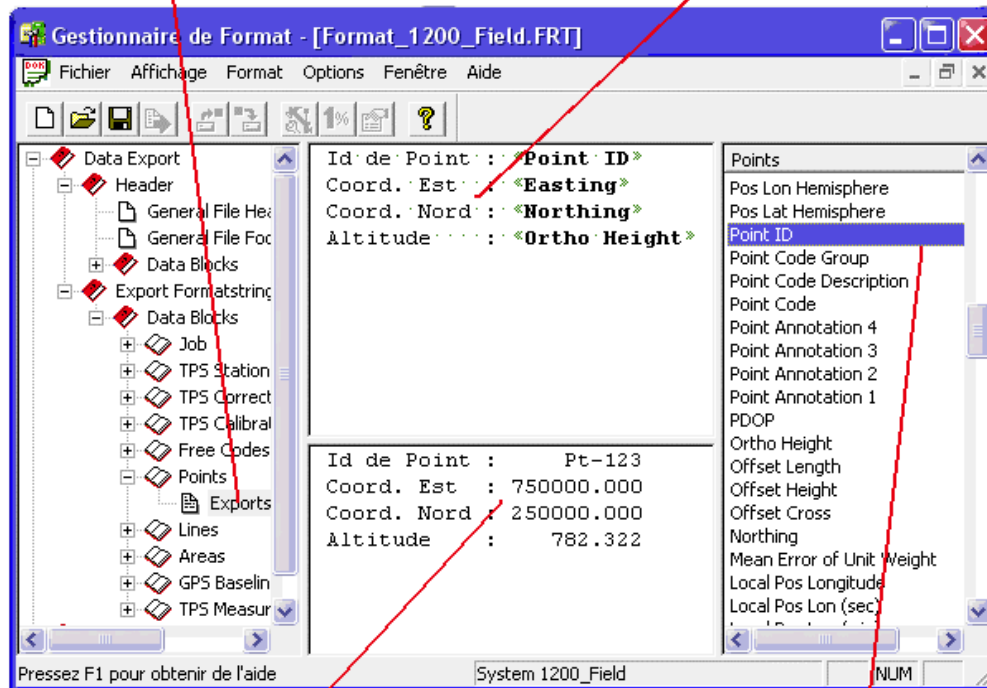
Les exemples de valeurs des variables d'exportation insérées présentés dans le volet d'aperçu sont prédéfinis dans le **modèle de format** et ne sont pas modifiables.

L'Aperçu de Chaîne de Format vous propose une "pré-visualisation" d'une chaîne de type Exportstring dans le fichier de sortie, mais vous pouvez également souhaiter avoir un aperçu global de l'ensemble des chaînes de type Exportstring définies dans le fichier de format. Pour un tel aperçu, cliquez sur  **Aperçu** dans la barre d'outils.

Exemple de présentation des Affichages dans le cas d'une utilisation du Gestionnaire de Format avec un modèle System 1200_Field :

La chaîne de type **Exportstring** des **Points** a été sélectionnée dans l'**Affichage de l'Arborescence**

Une combinaison de **texte** et de **variables d'exportation** a été entrée dans l'**Affichage d'Édition**



L'**Aperçu de Chaîne de Format** vous permet de visualiser la présentation des données sorties en simulant une utilisation effective du format

L'**Affichage des Variables du Bloc (Data-block)** vous propose l'ensemble des **variables spécifiques** à la chaîne de type Exportstring des Points qu'il est possible de transférer vers l'**Affichage d'Édition**

Modèles de Format

Des possibilités de sortie spécifiques étant associées à chaque classe d'instrument, un type de **fichier de format** spécifique est requis pour chaque classe. Les chaînes de type Exportstring définissables pour les différentes classes d'instrument sont répertoriées dans les modèles de format correspondants.

Pour chaque **classe d'instrument**, vous avez le choix entre les **Modèles de format** *Field (Basic)* (Terrain (Base)) et *Office (Standard)* (Bureau (Standard)) pour produire des **Fichiers de format** de **type** *Field (Basic)* (Terrain (Base)) ou *Office (Standard)* (Bureau (Standard)). Le modèle de format définit les chaînes de type Exportstring disponibles. En général, les instruments de terrain acceptent des chaînes de type Exportstring différentes de celles des logiciels de bureau, plus complexes. Dans le cas des instruments DNA, les modèles *Field* (Terrain) et *Office* (Bureau) sont identiques. C'est pourquoi seuls des **Types de fichier de format** *DNA_Standard* peuvent alors être produits avec le Gestionnaire de Format.

Lorsque vous **créez un nouveau fichier de format**, vous devez décider de la **classe d'instrument** et du **type de fichier de format** pour lesquels vous voulez le créer. Le nouveau fichier de format sera lié à son modèle spécifique et ne pourra être utilisé qu'avec la classe d'instrument choisie.

Le modèle de format définit :

- les chaînes de type Exportstring disponibles dans les différents types du fichier de format
- les variables d'exportation disponibles pour les différentes chaînes de type Exportstring
- les propriétés de l'en-tête (Header)
- les propriétés des chaînes de type Exportstring
- les exemples de valeurs des variables d'exportation insérées présentés sur l'Aperçu avant Exportation de chaîne de format.

Les Modèles de Format suivants sont disponibles :

Classe d'instrument	Type de fichier de format
DNA	DNA_Standard
GPS 500	GPS500_Field GPS500_Standard
System 1200	System 1200_Field System 1200_Office
TPS 300	TPS300_Basic TPS300_Standard
TPS 700	TPS700_Basic TPS700_Standard

Classes d'Instrument


Le Fichier de Format peut légèrement différer selon l'instrument Leica pour lequel il est à utiliser. Les classes d'instrument suivantes sont actuellement acceptées :





- DNA
- GPS 500
- System 1200
- TPS 300
- TPS 700


Pour chaque **Classe d'Instrument**, vous avez le choix entre les **modèles de format** *Field (Basic)* (Terrain (Base)) et *Office (Standard)* (Bureau (Standard)) pour produire des **Fichiers de format** de **Type** *Field (Basic)* (Terrain (Base)) ou *Office (Standard)* (Bureau (Standard)). Le modèle de format définit les chaînes de type Exportstring disponibles. En général, les instruments de terrain acceptent des chaînes de type Exportstring différentes de celles des logiciels de bureau, plus complexes.

Export Formatstrings







Data Export data block: Header

La sous-catégorie d'en-tête ( **Header**) de Data Export vous permet de définir les :

- En-têtes et pieds de page généraux de fichier de format ( **General Format file Headers and Footers**) : ces informations n'apparaissent qu'une seule fois chacune, respectivement au début et à la fin du fichier de sortie.
-  **Applications** : elles ne sont disponibles que pour les instruments DNA et TPS. Des titres peuvent être définis pour les applications qui ont été exécutées sur le terrain et sont à exporter. Ne concerne pas le GPS 500 ou le **System 1200**.
- Blocs ( **(Data) Blocks**) : les blocs listés ici correspondent à ceux listés sous  **Export Formatstrings**. Des titres peuvent être définis pour les différents blocs de données à exporter.

Aucune variable d'exportation n'est disponible pour la partie  **Header** dans l'**Affichage des Variables du Bloc (Data-block)**. Entrez le texte (en-têtes/pieds de page) devant figurer dans le fichier de sortie dans l'**Affichage d'Édition**. Affichez une "pré-visualisation" du texte en sortie dans l'**Aperçu de Chaîne de Format**.



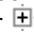




Pour créer un En-tête (Header) :


1. Ouvrez la partie  **Header** dans l'Affichage de l'Arborescence et sélectionnez l'élément à créer : en-tête ou pied de page général, titres d'application ou titres de bloc pour l'exportation (Data Export).
2. Ouvrez la sous-partie correspondante ( General,  Applications ou  (Data) Blocks)
3. Pour définir un en-tête / pied de page général ou un titre pour l'une des applications ou l'un des blocs de données à exporter, **cliquez** sur la page  correspondante et saisissez le texte devant apparaître comme titre de partie **dans l'Affichage d'Édition**. Un exemple vous est fourni dans le **Tour Rapide I : Création d'une Sortie en Style de Rapport**.
4. **Enregistrez** vos changements. Notez que l'icône de page Header passe à , signalant que la chaîne contient des données.

Data Export data block: Export Formatstrings





La sous-catégorie  **Export Formatstrings** de Data Export vous permet de définir **quels** blocs de données spécifiques à l'instrument sont à exporter et **comment** la sortie doit se présenter (cf. [Options de Formatage](#) et [Options des Paramètres](#)).

Pour définir une chaîne de type Export Formatstring :


1. Ouvrez le livre  **Export Formatstrings** dans l'Affichage de l'Arborescence et sélectionnez le bloc ( **Data Block**) pour lequel vous souhaitez définir un masque d'exportation. Cliquez sur  pour ouvrir ce  **Data Block**.
2. Cliquez sur  **Exportstring** pour définir les variables à exporter.
3. Sélectionnez les informations (variables) à exporter dans l'[Affichage des Variables du Bloc \(Data-block\)](#). Cliquez sur l'une des variables et amenez-la dans l'Affichage d'Édition par [glisser & déplacer](#). Un texte explicatif peut être ajouté si vous le souhaitez.
4. Dans l'[Affichage d'Édition](#), réorganisez les variables (et les textes) comme le format de sortie dont vous avez besoin le requiert. Faites usage des [délimiteurs prédéfinis](#) et des [options de formatage](#).
5. Contrôlez l'apparence de la sortie sur l'[Aperçu de Chaîne de Format](#).
6. Lorsque vous en avez terminé avec la définition d'une chaîne de type Exportstring, passez au  **(Data) Block** suivant. Notez que l'icône de la page Exportstring passe à , signalant ainsi que la chaîne contient des variables définies.
7. [Enregistrez](#) vos changements.

L'**Affichage des Variables du Bloc (Data-block)** contient **toutes** les variables possibles pour chacune des différentes chaînes d'exportation. Elles peuvent être **insérées** dans l'Affichage d'Édition dans l'ordre requis pour votre sortie. Lorsqu'elles sont sélectionnées depuis la liste, leur format correspond au  **Formatage par défaut** défini. Il peut donc être nécessaire d'adapter le [formatage](#) pour certaines variables. Les [Paramètres globaux](#) peuvent également être définis.







Remarques :

- Pour les instruments DNA et TPS300/ 700, une application au moins **doit** être [affectée](#) à une chaîne de type Exportstring définie. La chaîne définie est utilisée pour formater les données générées par l'application affectée. La chaîne prédéfinie **Default Exportstring** est utilisée pour formater les données générées par la ou les application(s) non affectée(s).
- Les noms des  **Data blocks** à chaîne d'exportation unique correspondent aux noms des [en-têtes](#) des  **(Data) Blocks** concernés. Cela facilite grandement l'identification des blocs de données et des en-têtes correspondants que vous avez défini pour chaque bloc.
- Plusieurs chaînes de type Exportstring peuvent être définies pour certains blocs des modèles standard DNA ou TPS (par exemple  **Application Results** du DNA ou  **Measurement TPS** du TPS 300).



Logfiles data block (System 1200)

La catégorie des fichiers journaux  (**Logfiles**) est uniquement disponible pour le modèle 'System 1200_Field'. Elle vous permet de définir le format de sortie des fichiers journaux des applications spécifiques au système générés durant les mesures sur le terrain.




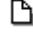
Les applications suivantes sont disponibles pour le System 1200 :

-  COGO
-  Reference Line (ligne de référence)
-  Set of Angles (série d'angles)
-  Stakeout (implantation)
-  TPS Check & Adjust (contrôle & ajustement)
-  TPS Station Setup (mise en station)



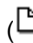



Pour le System 1200, vous avez la possibilité de définir un en-tête et un pied de page général (General File Header and Footer) pour les fichiers journaux (**Logfiles**) indépendamment de celui de **Data Export**.

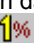
- Allez dans  **Logfiles - Header** pour définir l'en-tête et le pied de page général :  **General File Header and Footer for Logfiles**.

Comme pour les en-têtes / pieds de page généraux que vous définissez dans la **partie Data Export**, il n'y a **pas** de variables d'exportation disponibles pour les en-têtes / pieds de page généraux de fichier journal. Entrez le texte (en-tête / pied de page) devant figurer dans le fichier de sortie dans l'**Affichage d'Edition**. Affichez un aperçu du texte en sortie sur l'**Aperçu de Chaîne de Format**.

Les titres des applications du System 1200 sont définis au sein de chacune des catégories de  **Logfiles - Application** (exemple : **COGO**). A chaque  **Application** listée sous  **Logfiles** est associée une chaîne  **Header for ...** vous permettant d'entrer un titre d'application ou de sélectionner des variables depuis l'**Affichage des Variables du Bloc (Data-block)** pour les champs des informations concernant l'application (exemple : nom de l'application, numéro de la version).

Pour définir un format de sortie de fichier journal (Logfile) :

1. Ouvrez la catégorie  **Logfiles** dans l'Affichage de l'Arborescence.
2. Ouvrez le livre  **Header** et définissez un en-tête et un pied de page général ( **General File Header and Footer for Logfiles**) si nécessaire ou souhaité.
3. Sélectionnez une ou plusieurs des applications suivantes pour la sortie. Ouvrez l'  **Application** et sélectionnez l'une des chaînes de type  **Exportstring**.
4. Dans l'**Affichage des Variables du Bloc (Data-block)**, sélectionnez les informations (variables) à exporter. Cliquez sur l'une des variables et amenez-la dans l'**Affichage d'Edition** par 'glisser - déplacer'.
5. Contrôlez l'apparence de la sortie sur l'**Aperçu de Chaîne de Format**.
6. Lorsque vous en avez terminé avec la définition d'une chaîne, passez à la suivante. Notez que l'icône de page de la chaîne passe à  , signalant que la chaîne contient des variables définies.
7. **Enregistrez** vos modifications.



L'**Affichage des Variables du Bloc (Data-block)** contient **toutes** les variables possibles pour chacune des chaînes d'exportation de l'application. Ces chaînes peuvent être **insérées** dans l'Affichage d'Edition dans l'ordre requis pour votre sortie. Lorsqu'elles sont sélectionnées depuis la liste, leur format correspond au  **Formatage**

par défaut défini. Il peut donc être nécessaire d'adapter le **formatage** pour certaines variables. Les **Paramètres globaux** peuvent également être définis.

Variables d'Exportation & Paramètres

Insertion de variable(s) d'exportation

Des variables d'exportation sont disponibles pour :

- toutes les chaînes (Formatstring) de **Data Export**
- toutes les chaînes de type Exportstring des **applications** et la page  Headers for... (sous  **Logfiles** pour le System 1200) spécifique à une application donnée.

Les variables d'exportation représentent des données spécifiques disponibles sur l'instrument ou au sein du logiciel de bureau et présentant de l'intérêt pour une exportation en ASCII.

Procédez comme suit pour insérer une variable d'exportation dans l'**Affichage d'Edition** pour une chaîne spécifique de type Exportstring :

1. Dans l'Affichage de l'Arborescence, développez le  **Data Block** pour lequel vous souhaitez définir une chaîne de type  **Exportstring**.
2. Sélectionnez la chaîne de type  **Exportstring** et passez à l'**Affichage des Variables du Bloc (Data-block)** spécifique à cette chaîne pour sélectionner les variables pour lesquelles vous souhaitez la sortie de données. Une seule variable peut être insérée à la fois.
3. Sélectionnez une variable dans la liste et amenez-la **dans l'Affichage d'Edition** par **glisser et déplacer**. Vous pouvez également **double-cliquer sur elle** pour l'insérer dans l'Affichage d'Edition ou cliquer avec le bouton droit de la souris sur une variable spécifique et sélectionner **Insérer** dans le menu contexte.

Les variables sélectionnées peuvent être séparées par les délimiteurs suivants :

- = Espace : un seul espace est inséré entre deux variables en sortie.
- ▯ = Tabulateur : 8 espaces sont insérés entre deux variables en sortie.

Le début et la fin d'une variable sont signalés par « et »

Un retour chariot n'est indiqué par aucune représentation visuelle dans l'Affichage d'Edition. Lorsque vous pressez la touche de retour, le curseur passe à la ligne suivante.


L'Aperçu de chaîne de format vous permet de contrôler l'effet produit sur la sortie par le délimiteur inséré.

4. Saisissez au besoin un texte explicatif entre les variables pour une chaîne de type Exportstring.

[Exemple:](#)

Exemple de chaîne de type Exportstring ( Points) telle que définie dans l'**Affichage d'Edition** :

```
Id de Point : «Point ID»
Coord. Est : «Easting»
Coord. Nord : «Northing»
```

5. Notez que l'icône de page de la chaîne de type Exportstring passe à  après l'insertion de variables. **Enregistrez** le fichier de format.

Remarque :

- Les  **Options de Formatage** par défaut et les  **Paramètres** prédéfinis sont appliqués automatiquement à toute variable d'exportation nouvellement insérée. Les Options de Formatage et les Paramètres peuvent être affichés et modifiés.



Cf. également :

[Modifier une variable d'exportation](#)

[Suppression de variable\(s\) d'exportation](#)

Modifier une variable d'exportation

Lorsqu'une variable d'exportation est **insérée** depuis l'**Affichage des Variables du Bloc (Data-block)** dans l'**Affichage d'Editon**, elle hérite des  Options de Formatage par Défaut et des  Paramètres prédéfinis.

- Modifiez les options de formatage en définissant un nouveau  **Formatage par défaut** ou en changeant les options de Formatage pour une variable **spécifique**.
- Modifiez les  **Paramètres** globaux (Echelles, Unités, Valeurs par défaut).


Veillez consulter les rubriques suivantes pour plus d'informations sur les modalités de :

Définition de nouvelles Options de Formatage par défaut


Définition de nouvelles Options de Formatage pour des variables spécifiques

Définition de nouveaux Paramètres globaux

Suppression de variable(s) d'exportation

Procédez comme suit pour supprimer des variables d'exportation dans des chaînes définies de type  **Exportstring** :

- Dans l'**Affichage d'Edition**, placez le curseur à l'avant de la variable d'exportation à supprimer puis pressez **Supprimer** sur le clavier ou placez le curseur à l'arrière de la variable d'exportation à supprimer et pressez la touche de **Retour Arrière**.



En cas de suppression de l'ensemble du texte et des variables d'une chaîne de type Exportstring, l'icône  lui est à nouveau associée.

Cf. également :

[Insertion de variable\(s\) d'exportation](#)




[Edition de variable d'exportation](#)

Affectation d'application(s)


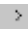

Une application au moins **doit** être affectée à chaque chaîne définie (non vide) de type  **Exportstring**. Lorsque vous transférez le fichier de format vers l'instrument en vue de l'exportation de données dans un fichier ASCII, la ou les chaînes de type Exportstring auxquelles des applications sont affectées servent à générer la sortie formatée des données produites par la ou les applications spécifiées. Les chaînes de type  **Default Exportstrings** servent à formater des données d'applications qui ne sont pas affectées à la chaîne de type Exportstring.

Remarque : les applications ne peuvent être affectées qu'à des chaînes communes de type Exportstring, **jamais** à des chaînes de type Default Exportstrings.


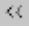
Procédez comme suit pour l'affectation ou l'affichage d'application(s) affectées à une chaîne d'exportation définie :


1. Dans l'**Affichage de l'Arborescence**, développez le  **Data Block** contenant la chaîne définie de type Exportstring () à laquelle vous souhaitez affecter la ou les applications.
2. Sélectionnez la chaîne de type  **Exportstring** puis l'option **Affecter l'Application...** depuis le menu contexte ou la rubrique de **Format** du menu principal.



Le dialogue d'affectation d'application vous est alors présenté. Dans ce dialogue :

3. Assurez-vous de la sélection de la chaîne de type  **Exportstring** adéquate dans la zone de liste déroulante **Formatstring**.
4. Dans la zone de liste des **Applications disponibles**, choisissez une ou plusieurs applications pouvant être affectées à la chaîne de type Exportstring définie.
 - Sélectionnez l'une des applications et double-cliquez sur elle ou pressez  pour la déplacer dans la zone **Affectée(s) à cette chaîne**.
 - Pressez  pour déplacer toutes les applications en une fois dans la zone **Affectée(s) à cette chaîne**.


Si vous souhaitez retirer des applications de la zone **Affectée(s) à cette chaîne** :

- Sélectionnez l'une des applications et double-cliquez sur elle ou pressez  pour retirer l'application de la zone **Affectée(s) à cette chaîne**.
- Pressez  pour retirer toutes les applications en une fois de la zone **Affectée(s) à cette chaîne**.

5. Cliquez sur **OK** pour affecter la ou les applications sélectionnées à la chaîne de type  **Exportstring** ou sur **Annuler** pour abandonner la fonction.

Vous vous apercevez alors que l'icône de la chaîne de type  **Exportstring** à laquelle la ou les applications ont été affectées passe à  sur l'**Affichage de l'Arborescence**.

Remarque :


- Un message d'erreur vous est présenté si vous tentez d'enregistrer un fichier de format contenant des chaînes définies de type  **Exportstring** auxquelles aucune application n'est affectée, il vous invite à affecter au moins une application à chaque chaîne définie de type Exportstring.

Options de Formatage & Paramètres

Options de Formatage des Variables d'Exportation

Les options de formatage peuvent être définies pour des variables d'exportation isolées ou en tant que paramètres par défaut appliqués à toute variable d'exportation sélectionnée ultérieurement pour ce fichier de format particulier. Vous pouvez en outre choisir d'appliquer ces options par défaut à tout fichier de format créé ultérieurement.

- Pour modifier le format d'une variable d'exportation isolée, double-cliquez sur cette variable et changez le paramétrage dans le dialogue des **Options de formatage pour la variable sélectionnée**.
- Pour définir les options de formatage par défaut pour des variables d'exportation, sélectionnez le

Formatage par défaut... sous la rubrique des **Options** du menu principal ou cliquez sur le bouton du  **Formatage par défaut** dans la barre d'outils. Procédez aux modifications requises dans le dialogue du **Formatage par défaut**.

L'utilisation des options au sein de ces dialogues permet la création d'un nombre élevé de formats de sortie différents.

Si vous souhaitez modifier une variable d'exportation donnée, les options disponibles dépendent du **type de la variable**. **Toutes** les options de format ne sont disponibles que si la variable d'exportation sélectionnée est de type **Virgule flottante**. Ce type de variable contient normalement un séparateur et une valeur décimale. Une **coordonnée** constitue un exemple de variable d'exportation de ce type.

Les options de format ne sont pas toutes disponibles si la variable d'exportation est une **chaîne (texte)** ou un **entier**. L'**Id de Point** est un exemple de chaîne. La **partie en degrés (entière)** de la **latitude** constitue un exemple de variable entière.

Vous voudrez bien vous reporter aux rubriques suivantes pour plus d'informations sur les paramètres **Généraux** et les **Drapeaux** qu'il est possible de définir :

[Options de Formatage des Variables d'Exportation : Général](#)

[Options de Formatage des Variables d'Exportation : Drapeaux](#)

Il est indiqué, dans les descriptions détaillées de chaque option de format, si l'option concernée est applicable aux variables d'exportation de type **Chaîne** et/ou **Entier**.

Cf. également :

[Options des Paramètres](#)

Options de Formatage des Variables d'Exportation : Général

Variable - Nom :

Uniquement disponible dans le dialogue des **Options de formatage pour la variable sélectionnée** pour indiquer le nom de la variable à formater.

Alignement :

L'alignement définit le positionnement de la chaîne dans les limites de longueur définies (alignement à **gauche** ou à **droite**). Il s'applique également aux variables d'exportation de type **Chaîne** et **Entier**.

Représentation :

Elle permet de choisir une représentation décimale ou exponentielle. Elle **ne** s'applique **pas** aux chaînes et aux entiers.

[Exemple :](#)

Exemple (utilisant une coord. **Est** de 609.173) :

Normal : 609.173

Exp. base e : 6.092e+02

Exp. base E : 6.092E+02

Signe :

Il contrôle la sortie d'un signe (+ ou -) avec la variable d'exportation. Il **ne** s'applique **pas** aux chaînes.

[Exemple :](#)

Exemple 1 (utilisant une coord. **Est** de 123456.123) :

Négatif uniquement : 123456.123

Toujours : +123456.123

Exemple 2 (utilisant une coord. **Est** de -123456.123) :

Négatif uniquement : -123456.123

Toujours : -123456.123

Long. :

Elle définit la longueur minimale en sortie. La longueur intègre le signe (si son utilisation est sélectionnée) et le séparateur décimal. Elle s'applique également aux variables d'exportation de type **Chaîne** et **Entier**.

Une longueur nulle n'est pas permise, la longueur maximale est de 20 caractères.

Veuillez vous reporter à la description de la **Précision** ci-dessous pour des exemples d'utilisation de la longueur.

Précision:

La **signification est différente** suivant qu'il s'agit de variables de type Chaîne ou Entier ou de variables en Virgule flottante.

Variables de type Chaîne et Entier : la précision définit la longueur maximale de la sortie.

Dans les exemples ci-dessous, la sortie est présentée avec et sans **troncature**, le caractère de remplissage étant "0".

[Exemples :](#)

Exemples (utilisant l'**ID dePoint**12345678) :

Longueur

Précision

Troncature

Sortie

5	0	Non	12345678
5	0	Oui	45678
5	3	Non	00123
5	3	Oui	00123
5	5	Non	12345
5	5	Oui	12345
5	7	Non	1234567
5	7	Oui	34567

Il apparaît que toute sortie peut être obtenue en utilisant la **longueur**, la **précision** et le drapeau de **troncature** adéquats.

Remarquez qu'une **précision de 0** ne définit pas la longueur maximale mais entraîne la sortie de la chaîne entière (tronquée si le drapeau de troncature est fixé).

Si la longueur excède la précision, les espaces restants sont complétés par le caractère de remplissage.

Variables en virgule flottante : la précision définit le nombre de décimales de la sortie. Les exemples ci-dessous recourent au **0** comme caractère de remplissage.

Exemples :

Exemples (utilisant une coord. **Est** de **123456.12345**) :

Longueur	Précision	Sortie
15	3	00000123456.123
15	6	00123456.123450

Remarquez que la longueur de 15 caractères inclut le séparateur décimal.

Remplissage :

Les caractères de remplissage servent à compléter des variables possédant un nombre de caractères inférieur à la **longueur** définie pour la variable concernée. Le remplissage s'applique également aux variables d'exportation de type **Chaîne** et **Entier**.

Le caractère de remplissage peut être un **espace** ou **0**.

Dans l'exemple ci-dessous, la sortie est **alignée à droite** et possède une **longueur de 7** caractères.

Exemples :

Exemples (utilisant l'**Id dePoint12345**) :

0 comme caractère de **remplissage** : **0012345**

Espace comme **caractère de remplissage** : **12345**

Remarque : le caractère de remplissage Espace est **automatiquement** sélectionné si une variable est **alignée à gauche**.

Unité :

Disponible uniquement dans le dialogue des **Options de formatage pour la variable sélectionnée**.

Le type d'unité à associer à chaque variable de sortie peut être défini. Ce paramètre **supplantera** toute définition d'unité effectuée dans LGO ou sur le capteur. Les variables d'exportation de type Chaîne **ne** sont **pas** concernées.

Les **variables linéaires** (telles que des coordonnées, des longueurs de lignes de base) peuvent être définies en **Mètres**, **Pieds US** ou **Pieds Int.**.

Les **variables angulaires** (telles que l'angle de convergence) peuvent être définies en **Radians**, **Grades**, **Degrés** (sexagésimaux), **Degrés** (décimaux) ou **Mils**.

Cochez la case ☒ **Utiliser unités de l'instrument** pour lire les paramètres de l'instrument indépendamment des paramètres du Gestionnaire de Format définis pour la variable concernée.

Validité :

Dans le dialogue du **Formatage par défaut**, il vous faut décider de la plage de validité des nouveaux paramètres par défaut :

Cochez la case ☒ **Pour tout nouveau format** afin que les options de formatage soient également appliquées et utilisées pour tout fichier de format que vous créez ultérieurement.

Options de Formatage des Variables d'Exportation : Drapeaux

Les drapeaux sont des "attributs" spéciaux pouvant être affectés à des variables d'exportation pour accroître la souplesse du format de sortie.

Certains drapeaux **ne** s'appliquent **pas** aux types de variables d'exportation **Chaîne** et **Entier**. Dans les descriptions suivantes, il est indiqué, pour chaque drapeau, s'il s'applique ou non à ces types de variables d'exportation.

Allow scaling (permettre la mise à l'échelle) :

Si cette option est sélectionnée, les variables sont multipliées par le facteur d'échelle entré. Elle **ne** s'applique **pas** aux chaînes et aux entiers.

Dans l'exemple ci-dessous, l'**échelle linéaire** est fixée à **1000**.

Exemple :

Exemple (utilisant une coord. **Est** de **123456.789**) :

Drapeau activé (**utiliser l'échelle**) : **123456789.000**

Drapeau désactivé (**sans échelle**) : **123456.789**

Remarque : les facteurs d'échelle sont saisis dans la boîte de dialogue des **Paramètres**.

Suppress rounding (supprimer l'arrondi) :

Si cette option est sélectionnée, la valeur vraie est tronquée (et non arrondie) à la précision spécifiée. Cette option **ne** s'applique **pas** aux chaînes et aux entiers.

Dans l'exemple ci-dessous, la **Précision** est fixée à **2**.

Exemple :

Exemple (utilisant une coord. **Est** de **123456.789**):

Drapeau activé (**arrondi supprimé**) : **123456.78**

Drapeau désactivé (**arrondi non supprimé**) : **123456.79**

Truncate value (tronquer la valeur) :

Si cette option est sélectionnée, les valeurs des variables sont tronquées à la longueur de chaîne définie. Elle s'applique également aux chaînes et aux entiers.

Dans l'exemple ci-dessous, la **Longueur** est fixée à **7**.

Exemple :

Exemple (utilisant une coord. **Est** de **123456.789**) :

Drapeau activé (**tronquer**) : **456.789**

Drapeau désactivé (**ne pas tronquer**) : **123456.789**

Dans le cas de variables en **Virgule flottante**, la troncature s'**effectue toujours à gauche**. Pour les **Chaînes** et les **Entiers**, le texte peut être tronqué **à gauche ou à droite selon la longueur et la précision** définies.

Export nothing if variable is empty (ne rien exporter si la variable est vide) :

Si cette option est sélectionnée, les variables d'exportation vides **ne** sont pas complétées par les valeurs par défaut définies dans le dialogue des **Paramètres** mais restent vides en sortie.

Exemple :

Exemple : un fichier de format simple est créé pour la sortie de l'Id de point, des coordonnées et du code.

Les points ne sont toutefois pas tous codés durant le lever.

La chaîne '----' a été définie en tant que valeur par défaut dans le dialogue des **Paramètres**. La variable de code devrait donc contenir la chaîne '----' pour tous les points dépourvus de code.

En cas d'activation du drapeau **Export nothing if variable is empty**, la valeur par défaut définie est cependant écrasée et une chaîne vide est exportée à sa place.

Repeat only once (répéter une seule fois) :

Applicable uniquement aux variables d'exportation spécifiques aux lignes et aux surfaces.

Si cette option est sélectionnée, la variable n'est sortie qu'une seule fois pour la ligne ou la surface concernée.

Validité :

Dans le dialogue du **Formatage par défaut**, il vous faut décider de la plage de validité des nouveaux paramètres par défaut :

Cochez la case ☒ **Pour tout nouveau format** afin que les options de formatage soient également appliquées et utilisées pour tout fichier de format que vous créez ultérieurement.

Options des Paramètres

L'utilisation des options du dialogue des **Paramètres** permet la définition des **Unités**, des **Facteurs d'échelle** et des **Valeurs par défaut** des variables d'exportation.

- Dans la rubrique des **Options** du menu principal, sélectionnez les **Paramètres...** ou pressez le bouton des



Paramètres dans la barre d'outils pour procéder aux modifications que vous souhaitez réaliser.

Echelles :

Des **échelles** peuvent être définies pour tous les types de variables d'exportation. **Toutes** les variables sont alors multipliées par le facteur d'échelle spécifié.

Exemple :

Exemple (utilisant une coordonnée **Est** de **123456.12345**) :

Dans cet exemple, le facteur d'échelle linéaire est fixé à 1000.

Sortie : **123456123.45**

Remarques :

- Si vous souhaitez utiliser une mise à l'échelle pour une variable d'exportation, pensez à définir le **Drapeau 'Allow scaling'** pour la variable d'exportation concernée.
- Si vous souhaitez que les valeurs mises à l'échelle soient également utilisées pour tout format ultérieurement créé, cochez la case ☒ **Pour tout nouveau format**.

Unités :

Il est possible de sélectionner les **Unités** pour les angles, les distances, la température et la pression. La sortie sera alors convertie dans les unités sélectionnées.

Remarque :

- Si vous souhaitez que les paramètres d'unités soient également utilisés pour tout format ultérieurement créé, cochez la case ☒ **Utiliser pour tout nouveau format**.
- Si vous souhaitez que les unités actuellement choisies sur l'instrument ou dans LGO soient utilisées pour la sortie, cochez l'option ☒ **Utiliser unités de l'instrument**.

Valeurs par défaut :

Cette option permet la définition des **Valeurs par défaut** de sortie pour les variables d'exportation des types **Virgule flottante**, **Entier** et **Chaîne**.

- A titre d'exemple de variables en **Virgule flottante**, on peut citer les coordonnées ou la longueur de ligne de base. Il s'agit de variables pouvant contenir une virgule, donc des décimales, en sortie.
- La partie en degrés (entière) des coordonnées WGS84 constitue un exemple de variable **entière**. Il s'agit de variables ne contenant aucune virgule, donc pas de décimales, en sortie.
- L'identifiant de point ou de code constitue un exemple de variable de **chaîne**. Il s'agit de variables purement textuelles.

La valeur par défaut que vous entrez sera sortie lorsque ce type de variable (virgule flottante, entier ou chaîne) sera à sortir mais qu'aucune donnée effective ne sera disponible pour une variable particulière.

Exemple : un fichier de format simple est créé pour la sortie d'identifiants de points, de coordonnées et de codes. Tous les points ne sont toutefois pas codés durant le lever. Lorsque le fichier de format est utilisé avec les données de ce lever, la valeur par défaut définie est affichée en sortie comme identifiant des points non codés.

Remarque :

- Si vous souhaitez que les paramètres d'unités soient également utilisés pour tout format ultérieurement créé, cochez la case ☒ **Utiliser pour tout nouveau format.**

Groupe des Chaînes

Notion de Groupe des Chaînes

Le Gestionnaire de Format vous propose un élément très utile intitulé le Groupe des Chaînes (String Pool en anglais). Il s'agit en fait d'une bibliothèque de chaînes de type Exportstring. Si vous avez défini des chaînes de type Exportstring particulièrement complexes ou si vous avez la certitude de pouvoir les réutiliser dans le cadre d'un autre fichier de format, il peut être judicieux de les **enregistrer** dans le Groupe des Chaînes.

Les chaînes de type Exportstring stockées dans le Groupe des Chaînes sont identifiées par des noms et ne possèdent aucun lien avec les fichiers de format pour lesquels elles ont initialement été créées. Les chaînes de type Exportstring du Groupe des Chaînes peuvent être **chargées** dans des chaînes de type Exportstring vides de types de blocs (data block) similaires.



Cliquez sur l'une des rubriques ci-dessous pour plus d'informations sur la manière de :

[Enregistrer une chaîne de format définie dans le Groupe des Chaînes](#)

[Charger une chaîne de format définie depuis le Groupe des Chaînes](#)

Charger une chaîne de type Exportstring depuis le Groupe des Chaînes

Procédez comme suit pour charger une chaîne définie de type Exportstring depuis le **Groupe des Chaînes** :

1. Dans l'affichage de l'arborescence, sélectionnez la chaîne indéfinie de type  Exportstring dans laquelle vous souhaitez charger une définition depuis le Groupe des Chaînes.
2. Cliquez sur **Charger depuis le groupe**  dans la barre d'outils ou cliquez avec le bouton droit de la souris et sélectionnez **Groupe des Chaînes - Charger...** dans le menu contexte.
Vous pouvez également sélectionner **Groupe des Chaînes - Charger...** sous la rubrique **Format** du menu principal.

Le dialogue de **Groupe des chaînes (format) - Export formatstrings** vous apparaît alors. Dans ce dialogue :

3. Définissez le **Filtre de sélection**. Le groupe est spécifique à un **Modèle** et à un **Type de bloc (Data block)**. Il vous faut donc sélectionner le **Modèle** et le type (**Data block: type**) à partir desquels vous souhaitez charger une chaîne définie de type Exportstring. Toutes les chaînes prédéfinies disponibles pour ce Modèle et ce Type de bloc (Data block) sont répertoriées dans la zone de liste déroulante du Contenu du groupe.

Rappel : le type de bloc (Data block) du contenu du groupe sélectionné doit correspondre à celui de la chaîne indéfinie dans laquelle vous souhaitez charger une définition. Un message d'avertissement vous est présenté si vous tentez de charger une chaîne de type Exportstring dont le type ne correspond pas à celui de la chaîne indéfinie !

4. Sélectionnez la chaîne de type Exportstring que vous souhaitez charger à partir de la zone de liste déroulante du **Contenu du groupe**.
5. Cliquez sur **Charger** pour charger sa définition ou sur **Fermer** pour abandonner la fonction. La chaîne de type Exportstring chargée sera présentée sur l'**Affichage d'Édition**.



Cf. également :

[Enregistrer une chaîne définie de type Exportstring dans le Groupe des Chaînes](#)

[Supprimer une chaîne définie de type Exportstring dans le Groupe des Chaînes](#)

Enregistrer une chaîne définie de type Exportstring dans le Groupe des Chaînes

Procédez comme suit pour enregistrer une chaîne de format définie dans le [Groupe des Chaînes](#) :

1. Dans l'Affichage de l'Arborescence, sélectionnez la chaîne définie de type  Exportstring que vous souhaitez enregistrer dans le Groupe des Chaînes.
2. Cliquez sur **Enregistrer dans le groupe**  dans la barre d'outils ou cliquez avec le bouton droit de la souris et sélectionnez **Groupe des Chaînes - Enregistrer...** dans le menu contexte. Vous pouvez également sélectionner **Groupe des Chaînes - Enregistrer...** sous la rubrique de **Format** du menu principal.

Le dialogue du **Groupe des chaînes (format) - Export formatstrings** vous apparaît alors. Dans ce dialogue :

3. Saisissez un nom dans le champ d'édition du nom de la chaîne pour la chaîne de type Exportstring à enregistrer.
4. Dans la zone de liste déroulante du **Contenu du groupe**, toutes les chaînes déjà enregistrées dans le groupe vous sont présentées. Le groupe est spécifique à un [Modèle](#) et à un [Type de données \(Data block\)](#). Sélectionnez une chaîne dans le contenu du groupe et cliquez sur **Info...** pour afficher ses [propriétés](#).
5. Cliquez sur **Enregistrer** pour ajouter la chaîne au groupe ou sur **Fermer** pour abandonner la fonction.



Cf. également :

[Charger une chaîne de type Exportstring depuis le Groupe des Chaînes](#)

[Supprimer une chaîne de type Exportstring dans le Groupe des Chaînes](#)

Supprimer une chaîne définie de type Exportstring dans le Groupe des Chaînes

Il peut devenir nécessaire de supprimer des chaînes du groupe pour conserver le Groupe des Chaînes exempt de définitions de chaînes dépassées.

1. Dans l’Affichage de l’Arborescence, sélectionnez une chaîne de type Exportstring déjà définie ou encore indéfinie.
2. Cliquez sur **Enregistrer dans le groupe**  ou **Charger depuis le groupe**  dans la barre d’outils pour ouvrir le dialogue de **Groupe des chaînes (format) - Export formatstrings**.

Dans ce dialogue :

3. Sélectionnez le **Contenu du groupe** à supprimer.
Remarque : le groupe est spécifique à un **Modèle** et à un **Type de bloc (Data block)**.
4. Cliquez sur **Supprimer** pour effacer la définition de chaîne sélectionnée dans le groupe.

Afficher les Propriétés de Chaînes de Type Exportstring dans le Groupe des Chaînes

Pour afficher les propriétés de chaînes de type Exportstring dans le Groupe des Chaînes :

- Sélectionnez une chaîne dans la zone de liste déroulante du **Contenu du groupe** du dialogue du **Groupe de chaînes (format) - Export formatstrings** et pressez **Info....**

Le dialogue **Formatstring : Propriétés** apparaît alors et vous présente les informations suivantes :

- **Nom** et **Longueur** de la chaîne de type Formatstring
- **Modèle** et type de bloc (**Data block type**) pour lesquels elle a été définie (**Contexte**)
- **Auteur** (modifiable), **Commentaire** (modifiable) et **Date de création**